



Mission Locale
Pays Basque

NOUVELLE-AQUITAINE

RAPPORT D'ACTIVITÉ 2023

Mission Locale
Pays Basque



L'édito de la Présidente Marie Lasserre

L'année 2023 s'est déroulée dans le contexte très mouvant de la préfiguration et du vote de la Loi pour le Plein Emploi. Le réseau des Missions Locales est l'un des trois acteurs de cette nouvelle réforme du Service public de l'emploi.

Cette réforme a conduit à une rénovation du fonctionnement de notre réseau. Elle a abouti à la mise en place d'un référentiel commun, assorti d'un Label qualité qui lui permettra d'affirmer son rôle dans le Futur Réseau pour l'Emploi en 2025.

La Mission Locale Pays Basque a mené un travail en profondeur, sur l'identité, les valeurs, les enjeux et les axes de développement de la structure. Il s'est traduit par la concrétisation de notre projet associatif et l'obtention de la Labellisation en tout début d'année 2024.

Dans ce contexte complexe, la MLPB, attentive à son environnement, a continué à déployer son agilité pour innover et s'adapter aux mutations. Ainsi de nouvelles actions ont émergé :

- des Afterwork, rencontres moins formelles, de deux ou trois entreprises avec cinq ou six jeunes, autour de café, thé ou brunch, qui peuvent déboucher soit sur des périodes de mise en situation professionnelle, soit sur des stages ou encore des contrats d'apprentissage ou d'alternance.
- des formes « d'aller vers » sous forme d'ateliers à thèmes dans les quartiers prioritaires, ou des interventions « hors les murs », dans l'éducatif ou le médico-social.
- La création d'un poste Emploi & Inclusion afin d'accompagner de façon plus intense nos publics « différents ».

Le volume d'activité 2023 reste très dense. L'augmentation sensible du nombre de jeunes en premier accueil traduit un bon ancrage de la Mission Locale, mais nous révèle quelques signaux d'alerte. La part des catégories les plus vulnérables est en hausse. A ce titre, notre service public de proximité pour tous les jeunes, consacre une attention particulière aux plus fragiles.

La vie de cette structure, c'est aussi :

- Un accès à la formation continue pour 80% des salariés,
- la mise en conformité RGPD,
- l'écriture d'une Charte de Transition Environnementale,
- l'élaboration d'un Projet Associatif avec tous les salariés et les membres du Bureau.

La MLPB est une structure saine, qui s'est efforcée d'ajuster ses recrutements aux subventions obtenues en 2023. Cependant, l'exercice 2024 s'avère plus tendu : plusieurs financeurs ont annoncé une baisse de subvention. Plus inquiétante est la baisse des enveloppes et ressources permettant de soutenir les jeunes dans leurs efforts d'insertion.

Faire vivre notre projet de développement constitue notre engagement, avec des orientations stratégiques tournées vers l'avenir grâce à de nouveaux financements de :

- l'Union Européenne (POCTEFA) pour le chantier transfrontalier « Baseriberri » et pour le diagnostic co-construit avec les jeunes « Life Skills For Youth »
- France Travail pour la préparation des jeunes sortant de la voie professionnelle en lycées, par le biais du dispositif « Avenir Pro »

La structure fêtera ses 40 ans en octobre prochain et prévoit un moment privilégié pour marquer cette date. De nombreux salariés et des jeunes y travaillent déjà afin d'accueillir nos financeurs, nos élus et nos partenaires et célébrer cet événement avec eux.

Préambule

6000 personnes sont concernées par l'activité de la Mission Locale Pays Basque, avec une équipe de 69 salariés :

- plus de 3500 jeunes en demande d'insertion,
- près de 1600 personnes à l'ERIP*,
- plus de 1000 11-30 ans informés par l'animation Jeunesse en Basse Navarre,
- 120 BRSA* accompagnés par l'équipe Beti Lan auprès des entreprises locales.

Pour les jeunes de 16 à 25 ans, ils sont plus nombreux à bénéficier d'un **accompagnement renforcé et contractualisé** :

- 1000 jeunes concernés par un **CEJ** (Contrat d'Engagement Jeunes) en 2023, dont 720 nouvelles intégrations
 - Avec un **taux de sortie en emploi durable de 32%**, soit parmi les plus élevés des missions locales de la région (source: rapport d'activité des Missions Locales Nouvelle Aquitaine, moyenne du taux de sortie = 22%)
- 800 jeunes ont également eu accès au **PACEA*** et 540 jeunes ont été **réorientés par Pôle Emploi** (devenu France Travail) pour un parcours plus adapté avec les outils de la Mission Locale.



La MLPB, implantée sur le 2ème bassin d'emploi le plus dynamique de Nouvelle Aquitaine, affiche un fort dynamisme en direction des **entreprises** (653 contactées en 2023).

Cette présence permanente auprès des partenaires socio-économiques, contribue à la vitalité des solutions d'**emploi, de formation, de contrats de volontariat et de stages** pour les jeunes.

Plus de **16 ETP*** sont affectés au **développement de partenariats spécifiques et à l'accueil spécialisé de publics**, sur une quarantaine d'ETP* conseillers et chargés de projets (au 1er rang, la relation avec les entreprises avec 6,5 ETP*).

Organisation des compétences qui vient réaffirmer les valeurs et le positionnement de la Mission Locale Pays Basque: service public de proximité pour tous les jeunes, consacrant une attention particulière aux plus fragilisés.

ORIENTATIONS POUR 2024

- Une très large réflexion pour améliorer la **participation des jeunes et de tout public accompagné** moyen favorisant d'autant mieux l'engagement et l'insertion.
 - Concerter, associer à l'évaluation des actions, de la communication
 - Créer les conditions de rencontre et d'initiatives entre pairs,
 - Étudier une participation à la gouvernance et aux orientations générales.
- Un **investissement plus prononcé des champs**: logement, accès à l'expression et aux droits citoyens, accès à la culture et à l'activité physique.
- Un développement de moyens à hauteur de l'ambitieuse **Feuille de route nationale du CEJ (Contrat d'Engagement Jeunes)**.

* BRSA Bénéficiaires du Revenu de Solidarité Active - ERIP Espace Régional d'Information de Proximité - PACEA Parcours Contractualisé d'Accompagnement vers l'Emploi et l'Autonomie - ETP Equivalent Temps Plein

SOMMAIRE

<i>La Mission Locale Pays Basque.....</i>	<i>5</i>
Un réseau pour accompagner les jeunes.....	5
La Gouvernance.....	5
Le territoire.....	6
L'équipe.....	7
Les financeurs.....	9
<i>Retour sur 2023 - Les temps forts de la Mission Locale.....</i>	<i>10</i>
<i>Activités globale - Données 2023.....</i>	<i>11</i>
<i>La Mission Locale Pays Basque bien ancrée sur son territoire.....</i>	<i>15</i>
<i>Je suis accompagné par la Mission Locale Pays Basque.....</i>	<i>16</i>
le Contrat d'Engagement Jeunes (CEJ).....	16
le Parcours contractualisé d'Accompagnement vers l'Emploi et l'Autonomie (PACEA)	17
Le Projet Personnalisé d'Accès à l'Emploi (PPAE).....	17
<i>PUBLIC SPECIFIQUE.....</i>	<i>18</i>
Handicap.....	18
Etrangers/Réfugiés.....	18
.Jeunes Sous Main de Justice.....	19
Obligation de Formation 16-18.....	20
IKUSGAI.....	21
<i>Je cherche un emploi.....</i>	<i>22</i>
Partenariat avec les entreprises.....	22
Accès à l'alternance.....	23
BETI LAN jeunes.....	24
Parrainage.....	24
<i>Je veux m'orienter/me former.....</i>	<i>25</i>
<i>Je suis accompagné dans ma vie quotidienne.....</i>	<i>26</i>
Droit à la santé.....	26
Soutien financier.....	26
Mobilité quotidienne.....	27
Mobilité Internationale.....	28
Logement.....	29
Engagement Volontaire.....	30
Numérique.....	31.
<i>Développement de services tous publics sur le territoire.....</i>	<i>32</i>
BETI LAN RSA.....	32
ERIP PAYS BASQUE.....	33
INFO JEUNES BASSE NAVARRE.....	34
<i>Zoom sur quelques projets 2024.....</i>	<i>35</i>

UN RÉSEAU POUR ACCOMPAGNER LES JEUNES

Depuis 1982, les Missions Locales ont développé un mode d'intervention global au service des jeunes avec la prise en compte de l'ensemble des freins à leur insertion dans tous les domaines : emploi, formation, orientation, mobilité, logement, santé, accès à la culture et aux loisirs. Cette approche globale est le moyen le plus efficace pour lever les obstacles à l'insertion dans l'emploi des jeunes et à leur accès aux droits et à l'autonomie.

POUR CONDUIRE SES MISSIONS, LE RÉSEAU S'APPUIE SUR UN SOCLE DE VALEURS COMMUNES :

- La Proximité
- Le Professionnalisme
- L'Engagement
- L'Adaptabilité
- Une Mission de service public

Il répond ainsi au projet politique d'accompagner chaque jeune de manière globale et individualisée dans son insertion professionnelle, sociale et citoyenne en l'appuyant dans sa recherche d'emploi et de formation en répondant à ses besoins plus larges (logement, santé, mobilité etc.) en réseau avec les partenaires locaux sur le territoire.

LE RÉSEAU S'ENGAGE AINSI À CONDUIRE SON ACTION EN S'ATTACHANT À 7 PRINCIPES :

- Être l'acteur central du service public dédié aux jeunes.
- Proposer une approche globale de l'accompagnement des jeunes.
- Se constituer en « assembleur de solutions ».
- Fonder l'action du réseau sur un ancrage territorial en forte proximité avec les élu-es et acteurs locaux.
- S'appuyer sur la force du réseau pour fonder son action.
- Développer une relation de confiance, de proximité et de co-construction avec les jeunes, une personnalisation de l'accompagnement et proposer des parcours évolutifs adaptés aux besoins de chacun.
- Maintenir une écoute et une observation fine de la situation des jeunes en France.

LES CADRES DE REFERENCES

- 1981 /1982 : Rapport SCHWARTZ (rapport remis au Gouvernement) : État des lieux des jeunes 16-25 ans sortant sans qualification du système scolaire → Ordonnance d'état : Définition du cadre de création des missions locales (expérimentation)
- 1990 : Charte des Missions Locales : Définition de la philosophie des Missions locales et la cadre d'intervention (définition approche globale)
- 2000 - 2005 - 2010 : PROTOCOLE : Re-précise les missions socles de l'activité - Intégration des Missions Locales dans le Service Public de l'Emploi
- 2001 : CONVENTION COLLECTIVE DES MISSIONS LOCALES
- 2018 : CADRE COMMUN DE REFERENCE : Spécificités de la gouvernance et du projet - Offre de service socle des missions locales - Les engagements
- 2023 : REFERENTIEL DE LABELLISATION DES MISSIONS LOCALES : Démarche qualité - Mise en conformité de la structure basée sur 35 indicateurs

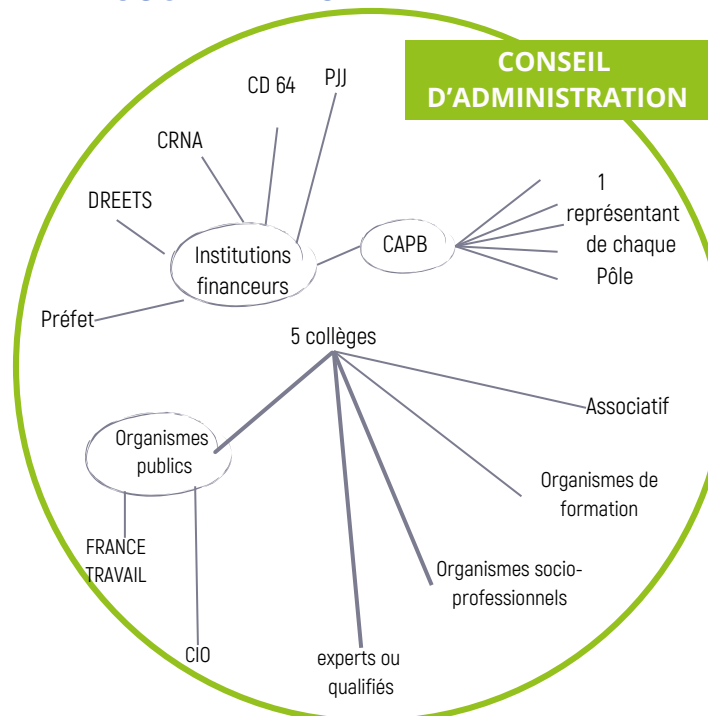
LA MISSION LOCALE PAYS BASQUE

Association loi 1901, créée en octobre 1984, dirigée par un Conseil d'Administration.

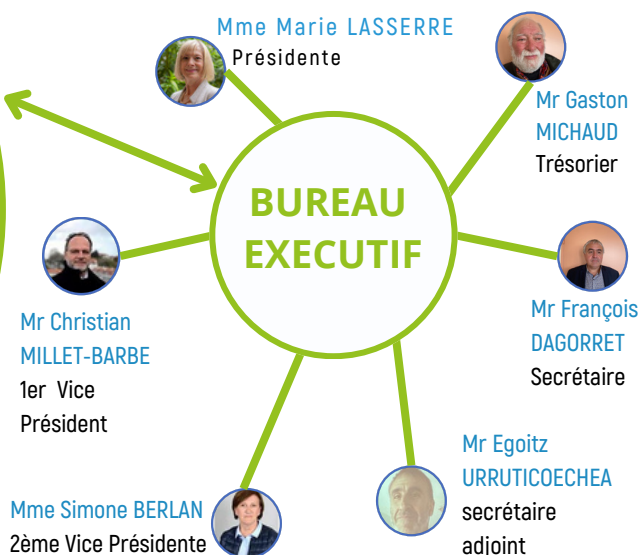
Elle accueille les jeunes sur les 12 cantons et les 158 communes du Labourd, de Basse Navarre et de Soule.

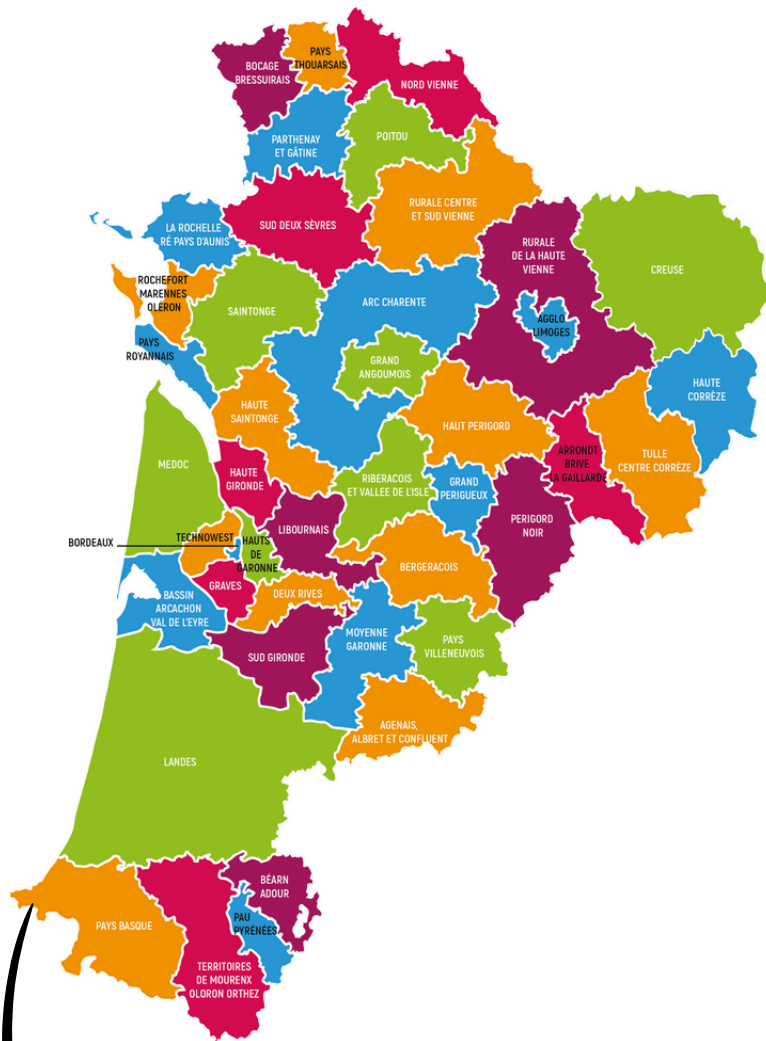
Son siège se situe à Anglet. Son action se structure autour de 30 permanences, fonctionnant sur des rythmes adaptés en fonction des besoins des territoires.

LA GOUVERNANCE



Les membres du Conseil d'Administration ont élu l'organe décisionnel, le Bureau Exécutif en décembre 2020.





625 Lieux d'accueil

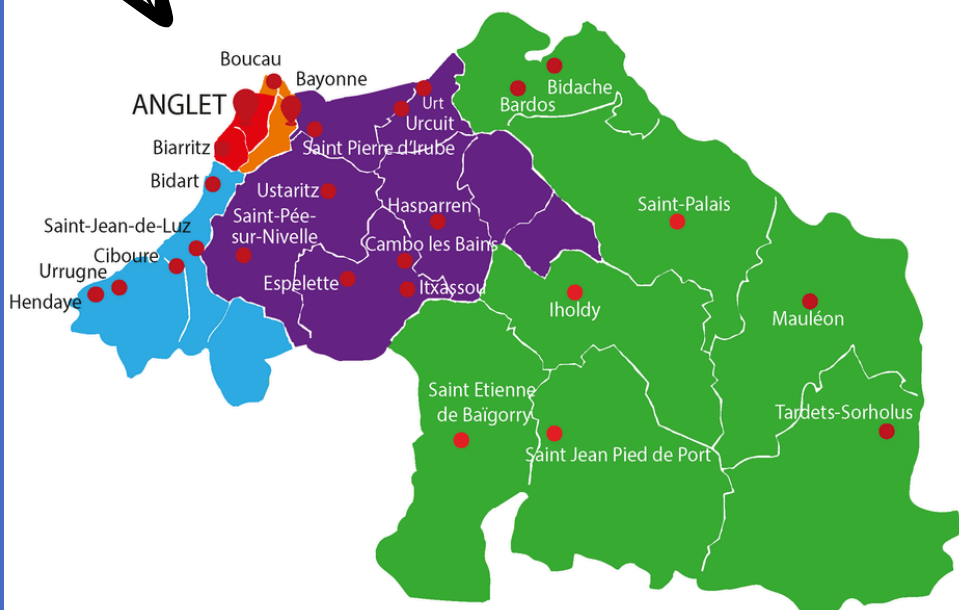
43 Missions Locales

1 487 professionnels

89 232 jeunes accompagnés

551 534 entretiens

LA MISSION LOCALE PAYS BASQUE



30 Lieux d'accueil

158 communes

69 professionnels

3 529 jeunes accompagnés

27 885 entretiens

L'ÉQUIPE

L'équipe est composée de 69 salariés.

ASSISTANCE DE DIRECTION

Finance :
Christine SORHOUE
RH :
Maeva CHAMBON
Secrétariat de direction :
Océane NOUGIER

CA composé de 42 membres

Bureau Pdte : Marie LASSERRE
Vce-Pdts : Christian MILLET-BARBE, Simone BERLAN
Trésorier : Gaston MICHAUX
Secrétaires : François DAGORRET, Egoitz URRUTICOECHEA

Comité de direction

Directrice : Brigitte CAZALIS

3 Responsables « Territoire & Thématique »

Responsable BAB Sud et Emploi-Entreprises
Valérie LENFANT

Responsable BAB Nord / Océan et Publics Vulnérables
Corinne PICARD

Responsable PB Intérieur / Intermédiaire et Formation – Citoyenneté
Amandine CLAVEL

SUPPORTS STRUCTURE

Information et communication :
Muriel HIRIART
iMilo : : Fabienne MAISONNAVE
Informatique - matériels :
Clément GUILLEM

BAB Sud
8 conseillers-es (7,5 ETP)
4 lieux d'accueil

BAB Nord
8 conseillers-es (6,2 ETP)
3 lieux d'accueil

Zone Océan
7 conseillers-es (4,9 ETP)
8 lieux d'accueil

Zone intermédiaire
6 conseillers-es (6 ETP)
8 lieux d'accueil

Pays Basque Intérieur
4 conseillers-es (2,9 ETP)
8 lieux d'accueil

EMPLOI ENTREPRISES - Resp. Valérie LENFANT

8 conseillères dédiées – 1 chargée de projet – 3 Ass. de gestion (2,29 ETP) : Sylvie ETCHART, Christine DESPLOBAINS, Laurence ORDOQUI

Alternance : Fanny CABOU
Parrainage : En attente

Relation entreprises : Cécile DUPOUY, Céline ETCHAMENDY, Marielle DOR, Arantxa OXANDABARATZ, Marlène ABDENNOURI Tiphaine LEMARIEY, Béatrice UGARTEMENDIA, Ghyslaine TORDO

SUPPORTS ACTIVITÉ

Accueil : Virginie DJELLOUL (siège), Chloé ERDOCIO (BAB nord) ; Amandine DOUAY (Siège) ; Carine GUYONNET (Siège et Nord) ; Marielle BERGES (Siège et Nord)
Assistants de Gestion de Dispositifs :
CEJ :
Lucie ANTUNES (BAB, Océan + BetiLan) ; Odette IRICHABEAU (PBI,ZI + PACEA)
Formation, décrocheurs :
Chloé ERDOCIO
FAJ : Laurence ORDOQUI (+CEJ)

JEUNES EN SITUATION DE VULNERABILITE - Resp. Corinne PICARD

5 conseillères dédiées -2 chargées de projet - 2 Ass. de gestion (0,5 ETP) : Chloé ERDOCIO, Odette IRICHABEAU

Justice : Nolwenn PRUVOST (Rpt : Céline BEAUCAMP)
Handicap : Corinne NOIZILLIER, Lisa LIOT-BRUNATI, Laëtitia ST ESTEBEN

Jeunes en rupture de liens :
Audrey BOURDIEU
Santé : Isabelle MARCO
Décrochage, ruptures, logement :
Mireille LACOSSE

FORMATION ET CITOYENNETE - Resp. Amandine CLAVEL

1 coordonnatrice et 2 chargés de projet
1 assistante de gestion (0,5 ETP) : Chloé ERDOCIO

Formation : Marie-André MOULIA
Mobilité internationale et territoriale : Mathieu BISTUE

Citoyenneté et Numérique :
Alain IRIGARAY

DEVELOPPEMENT du TERRITOIRE - Resp. Brigitte Cazalis

1 chargée de projet,
5 conseillères,
1 animatrice

ERIP (Espace Régional d'Information et de proximité) :
Lisa DUBIC, Maiwenn RATEL, Lucile LORFEVRE
BETI LAN (Emploi BRSA) : Tiphaine LEMARIEY ,
Ghyslaine TORDO, Marlene ABDENNOURI

Info Jeunes Basse Navarre :
Laëtitia URRUTIA

BAB SUD
Valérie LENFANT

BAB NORD - OCEAN
Corinne PICARD

INTERMEDIAIRE - INTERIEUR
Amandine CLAVEL

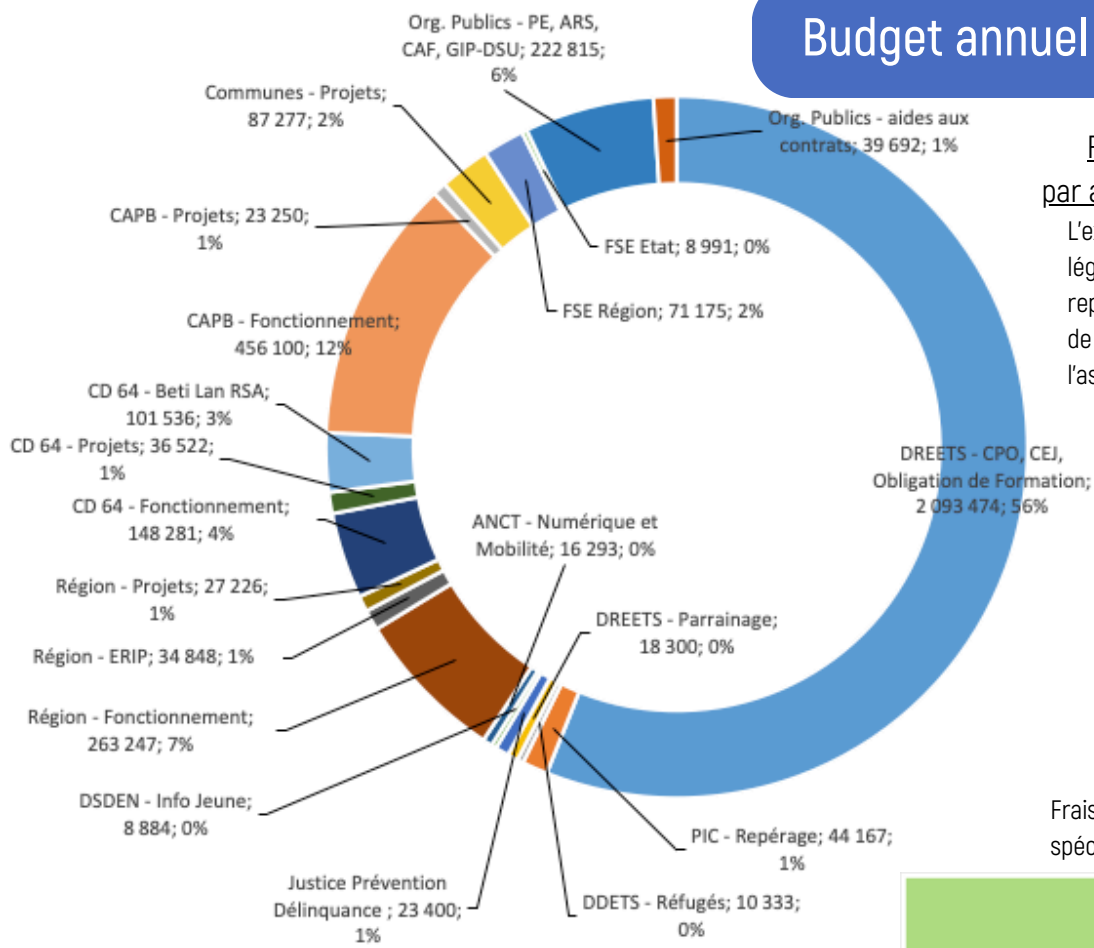
BAB Sud	BAB Nord	Zone Océan	Zone intermédiaire	Pays Basque Intérieur
8 conseillers-es (7,5 ETP) 4 lieux d'accueil	8 conseillers-es (6,2 ETP) 3 lieux d'accueil	7 conseillers-es (4,9 ETP) 8 lieux d'accueil	6 conseillers-es (6 ETP) 8 lieux d'accueil	4 conseillers-es (2,9 ETP) 8 lieux d'accueil
Laure ASENJO Audrey BOURDIEU Aurélia HIRIGOYENBERRY Elsa JANODY Nolwenn PRUVOST Mélissa RICHAUD ARRIOL Jean-Pierre TORDO	Pauline ARMENGOL Patricia AROZTEGUI Jean-Pierre TORDO Colette ELICEYRI Céline ETCHAMENDY Lisa LIOT-BRUNATI Pauline ZARA	Julie BROUSSEAU Virginie DE GOUVEIA Catherine GIMENEZ Lucile LORFEVRE Isabelle ORTEGA Beatrice UGARTEMENDIA	Maialen CARRERE Marielle DOR Zigor GOIEASKOETXEA Inaki OSPITAL Laetitia Saint ESTEBEN Marie-Jo MICHELENA	Alain IRIGARAY Betty IRIART Isabelle MARCO Arantxa OXANDABARATZ
Nina PLATERO (exclusivement CEJ)	Patricia GATELIER (Exclusivement CEJ)	Amaya VERNERET (Exclusivement CEJ)		

Gestion des compétences et évolution des pratiques :

Des actions sont mises en place au cours de l'année afin de soutenir l'évolution des pratiques des salariés :

- Plan Régional de développement des compétences, géré par l'Association Régionale des Missions Locales,
 - toutes les places de formation disponibles sont utilisées.
Exemples : Les ressorts de la motivation chez les jeunes ; l'Interculturalité, Valoriser le potentiel d'un jeune auprès d'une entreprise par. des TRE innovantes ; Réponse et chiffrage d'un appel à projet, Repenser sa posture dans l'accompagnement ; Lutte contre la discrimination : Accompagner les entreprises à objectiver les critères de recrutement ; Le droit des étrangers ; Faciliter les dynamiques de groupe ; Management Collaboratif.
- Actions accessibles par le biais d'Uniformation déployant des actions collectives nationales dans les territoires
 - Exemples : Démarche ADVP ; Mise en œuvre du CEP ; Déontologie professionnelle et respect de la vie privée ; Améliorer son efficacité professionnelle avec le MIND MAPPING.
- Actions et outils spécifiques déployés en interne, permettant aux professionnels de questionner et d'améliorer leurs pratiques
 - Groupes d'Analyse de Pratique Professionnelle (GAPP) avec un intervenant formé en analyse systémique
 - Formation de Premiers Secours en Santé Mentale
 - Cycle annuel de perfectionnement sur la connaissance des ressources / dispositifs : l'égalité H/F, la protection de l'enfance, la transidentité,...

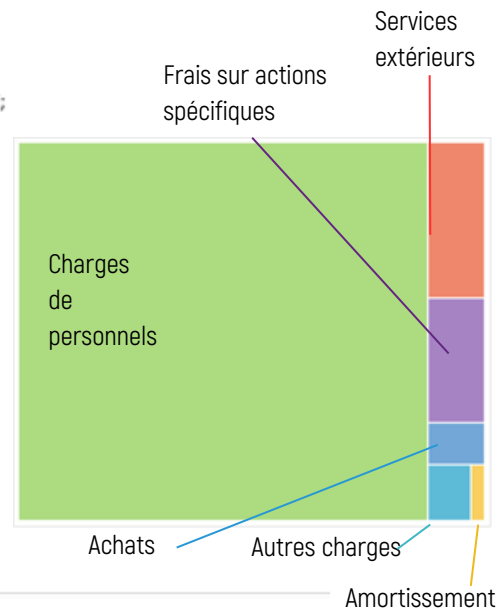
Budget annuel pour 2023



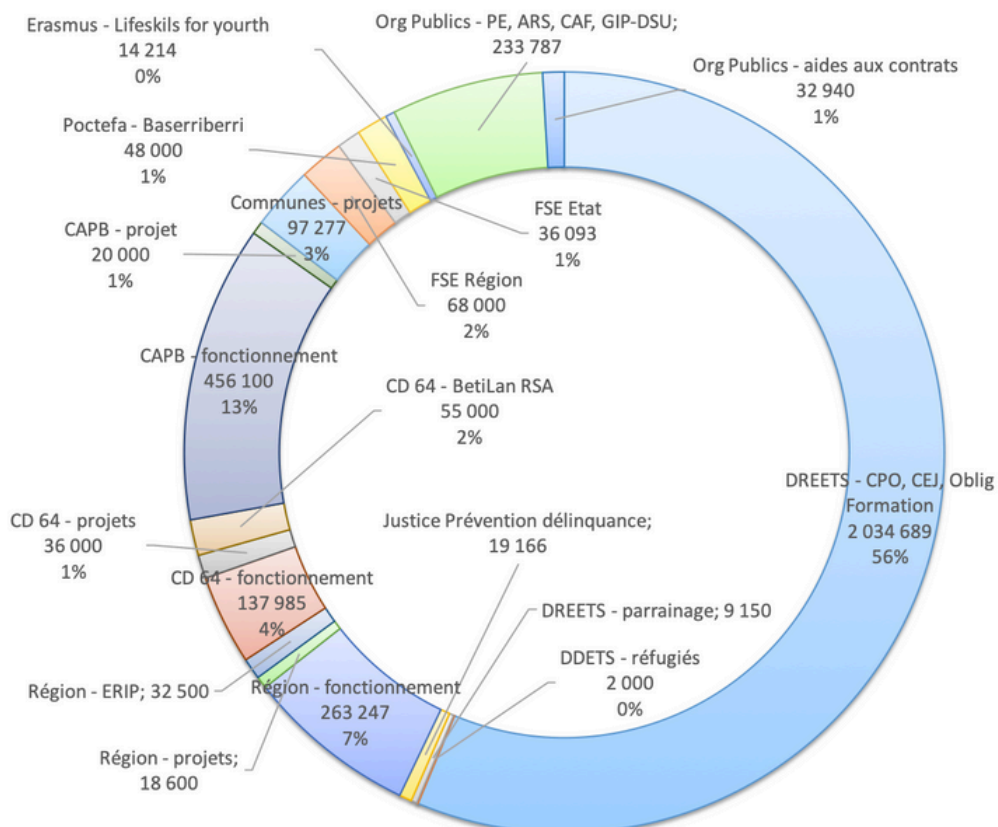
Financement 2023 par affectations et projets

L'exercice 2023 est légèrement excédentaire, représentant à peine plus de 1% du budget total de l'association : 4,4 M€

Dépenses



Budget prévisionnel 2024



Quelques temps forts



JANVIER

MA VOIX MON AVENIR

Inauguration ERIP_PAYS BASQUE - A cette occasion, une chanson et un clip ont été réalisés avec le groupe Télégram encadré par VoxPopuli - (clip sur notre chaîne YouTube) Suivi d'un live concert exclusif avec Telegram groupe de rock made-in-france aux EcuriesdeBaroja à Anglet



FEVRIER

SEMINAIRE AU COEUR DE LA RENCONTRE

Une centaine d'acteurs de l'insertion professionnelle et du monde socio-éducatif de notre territoire se sont rassemblés autour de la question du décrochage de formation et plus généralement de la rupture de parcours des jeunes. Ce nouveau séminaire a été organisé pour répondre aux problématiques soulevées lors de la précédente manifestation, en ciblant l'accueil du jeune et de la famille.



AVRIL

AFTER WORK

Des rencontres originales entre entreprises/CFA et candidats, un évènement convivial où chaque personne peut échanger sans CV ni lettre de motivation



MAI

CHARTRE ECO-RESPONSABLE



Module de formation à la pratique du vélo avec Txirrindola dans le cadre de la rédaction de la charte éco-responsable de la Mission Locale



JUIN

ML FEST

Des expos, des performances sportives et artistiques, une démo de cocktail avec un vrai pro du jus de fruits, 6 stands : emploi/orientation/santé/mobilité/accompagnement/coin chill-relax pour échanger, une jeune traiteur suivi mission locale. Une journée d'échanges et de découverte de talents!



JUILLET

Sortie à l'aquarium de Saint Sébastien avec un groupe CEJ

de la Mission Locale en 2023



SEPTEMBRE

REUSSITE CONNECTEE

Ce programme, développé par la Break Poverty Foundation et l'ARML Nouvelle-Aquitaine, vise à lutter contre la pauvreté et la précarité en soutenant l'accès aux technologies numériques. La Break Poverty Foundation fournit des ordinateurs reconditionnés et une connexion internet d'un an à chaque jeune inscrit.



OCTOBRE

URBAN QUEST

La Mission Locale Pays Basque a organisé un job dating sous forme de jeu de piste à Biarritz avec Urban Quest et des agences intérim. Les participants ont pu démontrer leurs compétences et décrocher un emploi lors des entretiens.



NOVEMBRE

BRUNCH APPRENTISSAGE

Organisé par la Mission Locale Pays Basque au KASKOBar à Saint-Pierre d'Irube, cet événement a réuni LEROY MERLIN, IKEA, et plusieurs centres de formation. Un moment convivial et constructif avec des contrats d'apprentissage à la clé !



NOVEMBRE

SEEPH (Semaine Européenne pour l'emploi des personnes en situation de handicap)

Des jeunes en ESAT (Etablissement de Service d'Aide par le Travail) ont pu rencontrer d'autres jeunes afin d'échanger sur leurs expériences, autour d'un goûter»



NOVEMBRE

DUO DAY

3 duos ont pu se constituer lors de cette journée

- 1 dans la fonction hospitalière
- 1 dans une entreprise commerciale
- 1 dans une organisation internationale environnementale à but non lucratif



CHAQUE MOIS

LES ATELIERS EN PARCOURS

Cette initiative de la Cité Educative de Bayonne vise à repérer et remobiliser les jeunes des Quartiers Prioritaires. Un cycle de 6 ateliers a été organisé au 1er semestre en partenariat avec les associations locales pour des actions éducatives « hors les murs » selon la logique de l'« aller vers ».

63 jeunes participants
et 14 partenaires impliqués



DECEMBRE

JOURNEE NATIONALE RECONVERSION PRO

Une rencontre sur le Conseil en Évolution et Transition Professionnelle a réuni 80 participants en reconversion pour discuter des financements de formation et des modalités d'accompagnement.

3 529
Jeunes
accompagnés

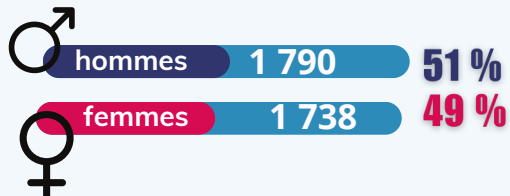
dont
1 405
Jeunes en
1er accueil

27 885
Entretiens
individuels

2 622
Ateliers ou
Infos collectifs

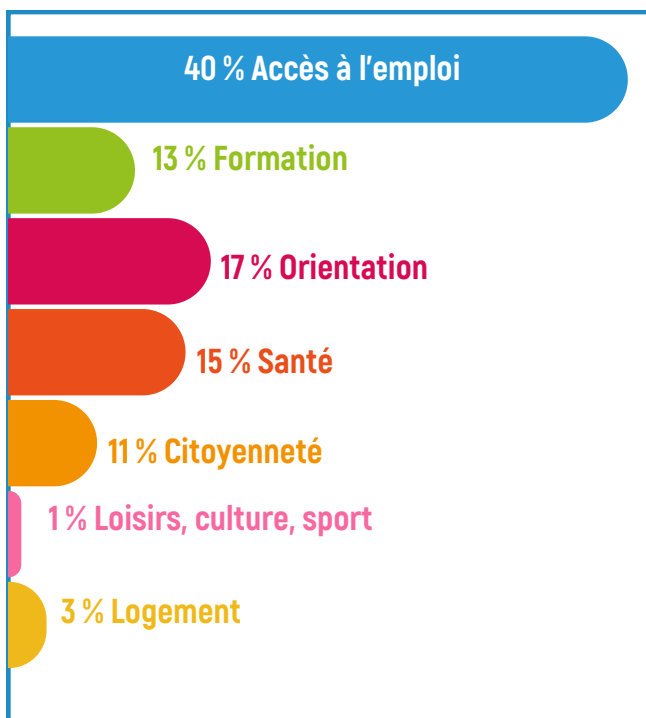
1 588
Médiations
partenariales

Profil des jeunes accompagnés



Thématiques de l'accompagnement

Pourquoi les jeunes poussent les portes de la Mission Locale ?



Soutien financier :
CEJ + PACEA + FAJ :
environ
3 millions d'euros

14 % ¹⁸
des jeunes sont mineurs.

40 %
Permis B

2 %
des jeunes
ont au moins 1 enfant.

8,5 %
des jeunes sont Bénéficiaires de l'Obligation
d'Emploi des Travailleurs Handicapés..

1,5 % des jeunes
sont sans domicile fixe.

10 %
des jeunes
ont des difficultés pour se loger..

Niveau de Formation

NIVEAU VI et Vbis **780** 22 %
Jeunes sans qualification ayant arrêté leur scolarité en
premier cycle ou en première année de CAP ou de BEP

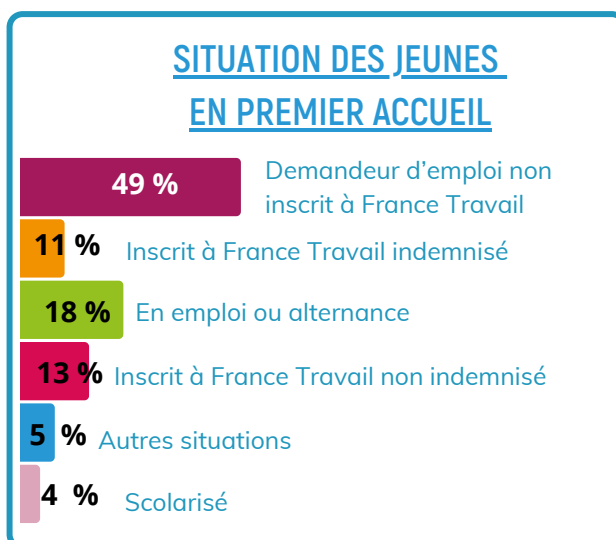
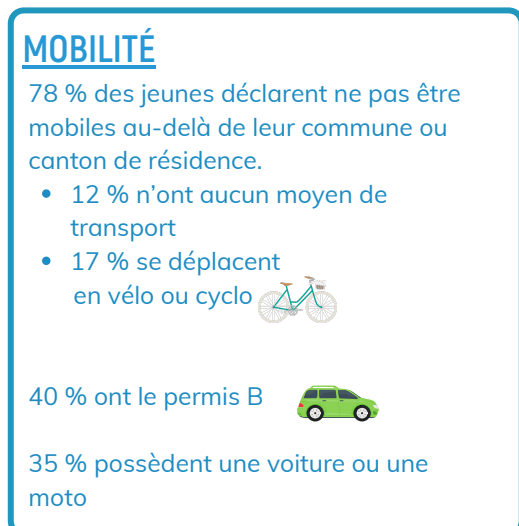
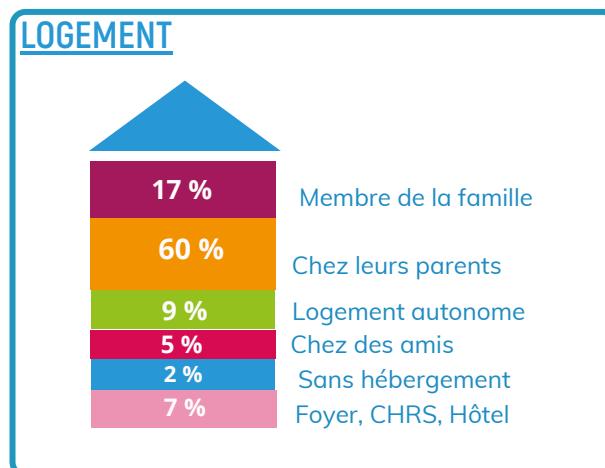
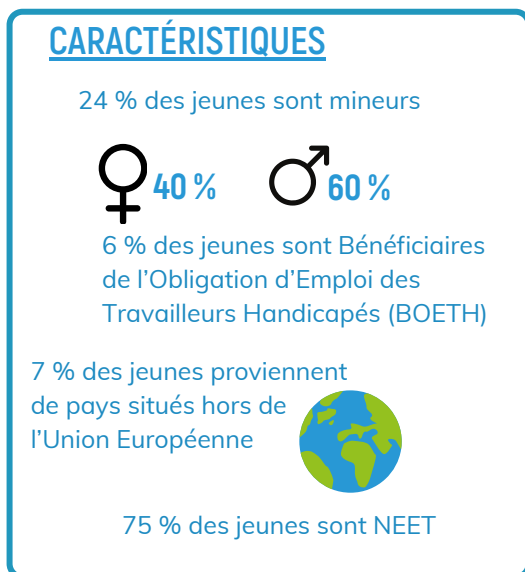
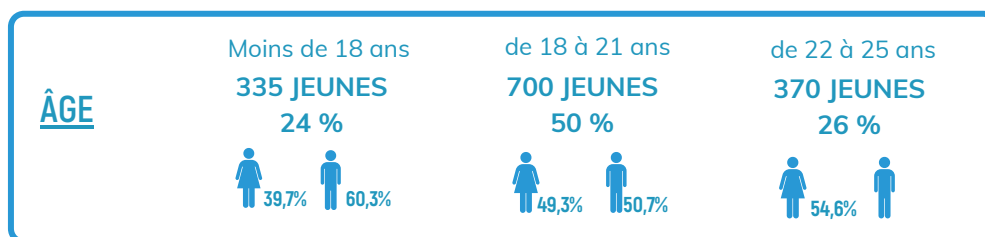
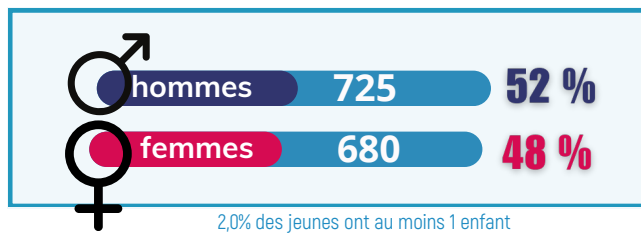
NIVEAU V **828** 23 %
Jeunes sortis de dernière année de CAP, BEP ou
équivalent, avec ou sans diplôme, ou ayant abandonné
des études en seconde ou en première

NIVEAU IV **1 448** 41 %
Jeunes sortis de Terminale avec ou sans Baccalauréat ou
ayant abandonné des études supérieures sans diplôme.

NIVEAU III **472** 14 %
Jeunes ayant un diplôme équivalent à Bac +2 et supérieur



Focus sur le profil des jeunes reçus en 1er accueil (Inscription pour la 1ère fois en 2023)



L'accès à l'emploi

1 491 jeunes
ont accédé à l'emploi

soit 3 053
contrats de travail signés

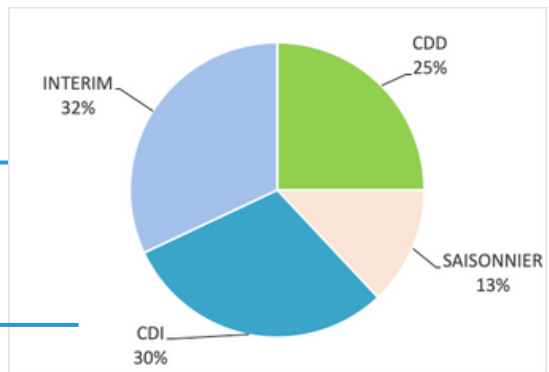
Les jeunes en emploi ♀ 51% ♂ 49%

31 % des jeunes n'ont pas de diplôme
9 % des jeunes habitent en QPV
7 % des jeunes sont BOETH



394 jeunes ont effectué
573 PMSMP
(Période de Mise en Situation en Milieu Professionnel)

44 % en
emploi durable
(contrat de plus de 6 mois)



L'alternance

255 entrées
pour **246 jeunes**
en alternance

Les secteurs d'activité

COMMERCE

DISTRIBUTION

HOTELELRIE
RESTAURATION

BTP

89 % entrées en contrat d'apprentissage

11% entrées en contrat de professionnalisation

Les jeunes en apprentissage ♀ 42% ♂ 58%

23 % des jeunes sont mineurs
49 % des jeunes n'ont pas de diplôme
4 % des jeunes sont BOETH

Le réseau partenarial des entreprises

653
entreprises
contactées

1 781
contacts avec les
entreprises

798
offres d'emploi
collectées

2 186
postes de travail

L'accès à la formation

88 jeunes
ont ré-intégré la
formation initiale

516 jeunes
ont suivi une
formation
professionnelle

336 jeunes sont entrés en formation dans le cadre du Plan Régional de Formation dont 155 sur des actions qualifiantes

22 jeunes ont suivi des formations France Travail dont 55 % en Préparation Opérationnelle à l'Emploi Collective (POEC) en lien avec les opérateurs Compétence (OPCO);

46 jeunes sont entrés dans l'Ecole de la Deuxième Chance
2 jeunes ont intégré l'EPIDE.
53 parcours réalisés dont 23 sur le site délocalisé de Ciboure dans le cadre de la PROMO 16-18 ans (AFPA)

60 jeunes ont suivi les modules "Déclic pour l'action" de l'Afpa

JE VIS SUR LE BAB SUD



8 conseillers-es - 4 lieux de permanence

1 106 jeunes

Caractéristiques

Aucun diplôme 33 %

Mineur-es 20 %

Permis B 38 %

TH 10 %

Logement autonome 23 %

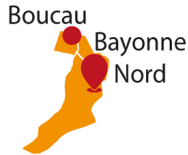
♀ 51 % ♂ 49 %

Accès à

Emploi 41,1 %

Formation 17,1 %

JE VIS SUR LE BAB NORD



8 conseillers-es - 3 lieux de permanences

735 jeunes

Caractéristiques

Aucun diplôme 40 %

Mineur-es 28 %

Permis B 35 %

TH 8 %

Logement autonome 18 %

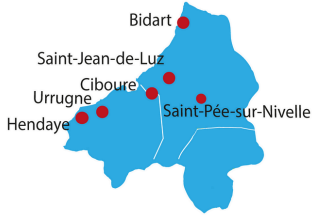
♀ 44 % ♂ 56 %

Accès à

Emploi 41,8 %

Formation 16,2 %

JE VIS SUR LA ZONE OCEAN



7 conseillers-es - 8 lieux de permanences

649 jeunes

Caractéristiques

Aucun diplôme 43 %

Mineur-es 32 %

Permis B 33 %

TH 7 %

Logement autonome 9 %

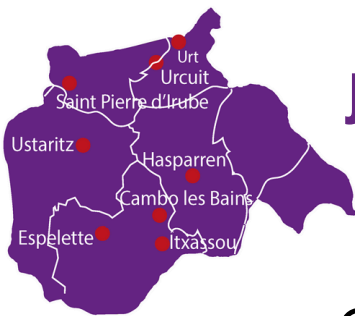
♀ 51 % ♂ 49 %

Accès à

Emploi 41 %

Formation 17,9 %

JE VIS SUR LA ZONE INTERMEDIAIRE



6 conseillers-es - 8 lieux de permanences

593 jeunes

Caractéristiques

Aucun diplôme 43 %

Mineur-es 32 %

Permis B 33 %

TH 6 %

Logement autonome 9 %

♀ 48 % ♂ 52 %

Accès à

Emploi 43,7 %

Formation 18,9 %

JE VIS SUR LE PAYS BASQUE INTERIEUR



4 conseillers-es - 8 lieux de permanences

394 jeunes

Caractéristiques

Aucun diplôme 26 %

Mineur-es 20 %

Permis B 55 %

TH 10 %

Logement autonome 16 %

♀ 46 % ♂ 54 %

Accès à

Emploi 50,3 %

Formation 16,5 %

LE CEJ - CONTRAT ENGAGEMENT JEUNE



Dispositif national d'accompagnement intensif et contractuel (avec allocation mensuelle)

1 001 jeunes présents sur le dispositif

dont 720 jeunes entrés en 2023

- 70 % n'ont pas de permis
- 41 % n'ont aucun diplôme
- 15 % sont mineurs
- 12 % rencontrent une problématique d'hébergement
- 9 % en situation de handicap

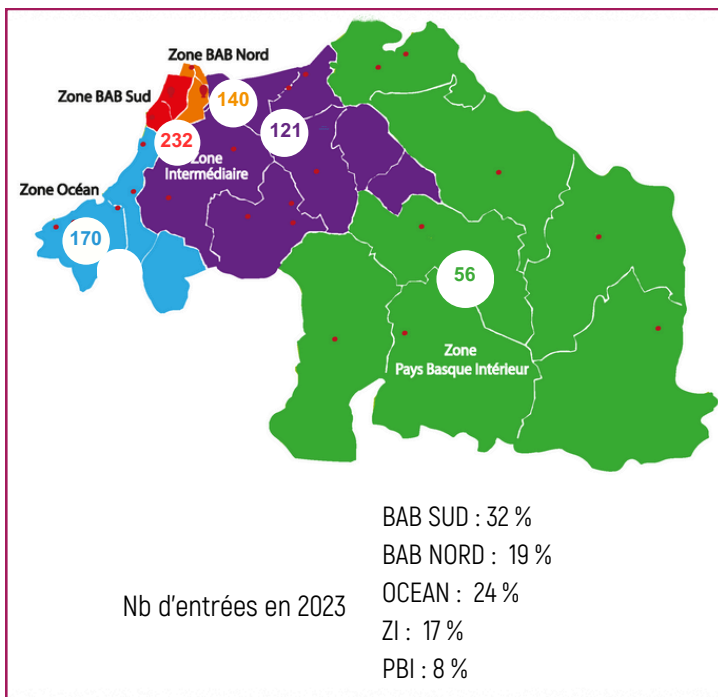
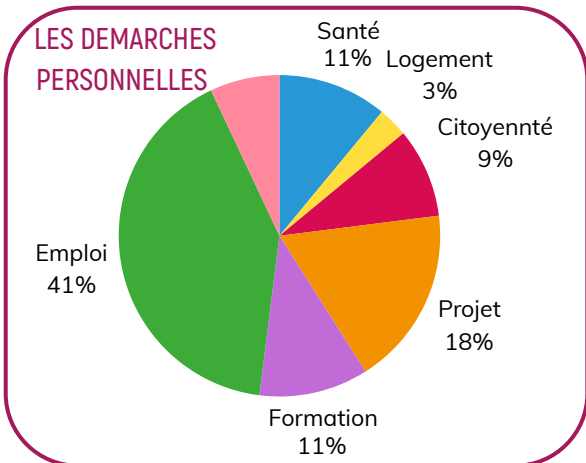
Relation de proximité entre les jeunes et leurs conseillers référents, mais également avec tous les conseillers spécialisés (apprentissage, relation entreprise, santé, justice et handicap):



27 825 contacts

12 366 entretiens individuels

2 005 ateliers collectifs



Un accompagnement qui génère de la mise en situation, dynamise les parcours:

2 285 entrées en situation professionnelle pour 80% des jeunes accompagnés

- 65 % : contrats de travail
- 19 % : missions d'engagement volontaire et des stages d'immersion en entreprises
- 16 % : formation qualifiantes ou retours en formation initiale

THEMATIQUES DE L'ACCOMPAGNEMENT

- Accès à l'emploi 43 %
- Médiation santé 16 %
- Orientation-Projet professionnel 15 %
- Accès à la formation 12 %
- Sport et culture 12 %
- Accès au droit- Citoyenneté 10 %
- Médiation logement 3 %

Dans les 6 mois suivant leur sortie du CEJ, 69% des jeunes occupent une situation professionnelle

A LA SORTIE :
664 jeunes sortis

47% dans le cadre d'un accès à l'emploi ou la formation – dont plus d'1 sur 2 dans le cadre d'un emploi durable (CDI, CDD plus de 6 mois)

Un travail partenarial intensifié:
402 entretiens partenaires
129 médiations avec partenaires

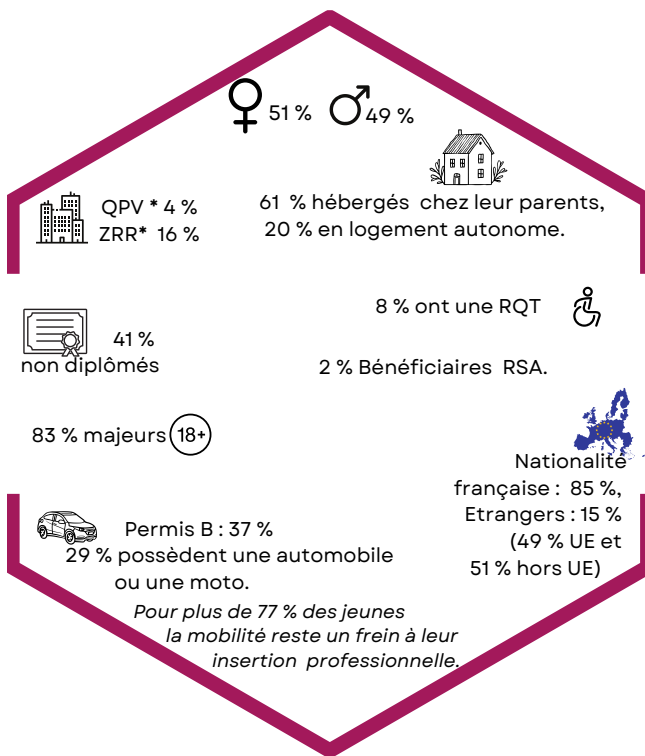
Des opportunités multipliées:
23 513 propositions

- 43 % pour faciliter l'accès à l'emploi
- 12 % pour faciliter l'accès à la formation
- 15 % pour faciliter l'orientation et le projet professionnel
- Soit 70 % des services proposés dans le domaine professionnel,
- Et 30 % de services et propositions permettant de faciliter la vie quotidienne et l'accès aux droits

Durée moyenne d'accompagnement dans le CEJ : 133 jours (moins de 5 mois)

Cette durée est totalement personnalisée et adaptée au rythme de chaque jeune. Elle peut aller jusqu'à 18 mois.

Le Parcours Contractualisé d'Accompagnement vers l'Emploi et l'Autonomie (PACEA) est un cadre contractuel d'accompagnement, pouvant aller jusqu'à 24 mois renouvelable, plus souple que le CEJ, ouvert à tous.tes les jeunes.



1 775
jeunes accompagnés

dont 797 jeunes entrés
1 059 sortis de dispositif

51 % sortis en emploi ou formation

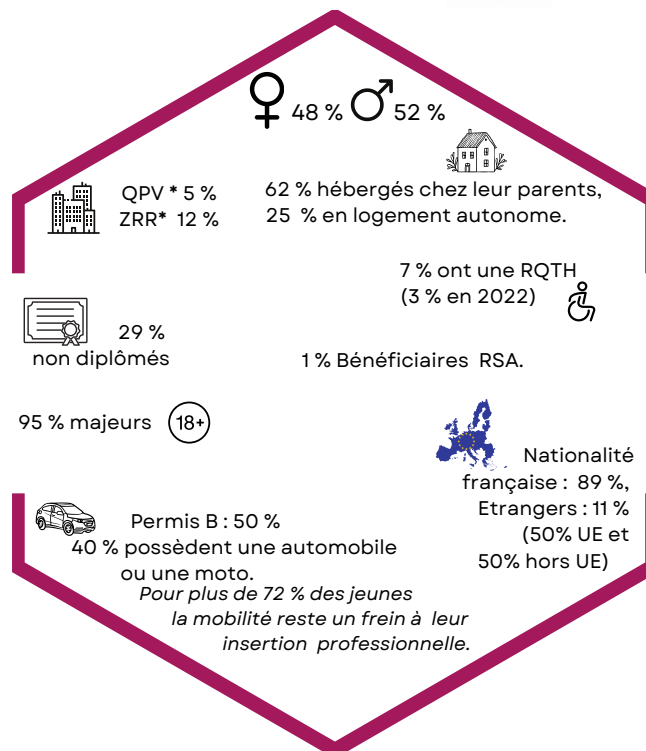
LE PPAE - PROGRAMME PERSONNALISE D'ACCES A L'EMPLOI

Délégation de suivi par Pôle Emploi (devenu France Travail en 2024)



1 055
jeunes accompagnés
dont
541 jeunes entrés

atteinte de l'Objectif fixé dans le cadre de la convention



je suis accompagné par la mission locale pays basque

Constat : Hausse du niveau de formation du public accueilli depuis 3 ans.
63 % des jeunes avec un niveau égal ou supérieur au Bac

*QPV Quartiers Prioritaires de la politique de la Ville - Zones de Revitalisation Rurale

PUBLIC SPECIFIQUE : JEUNES EN SITUATION DE HANDICAP

Ambitions

Dans la continuité de sa démarche, la Mission Locale développe l'accompagnement des jeunes en situation de handicap afin de les accompagner de manière personnalisée, d'agir et de faire levier sur l'estime de soi et élargir les possibles :

- Partir de chaque demande, et valoriser les aptitudes et potentiel de chacun
- Créer du lien avec tout partenaire permettant de lever les freins

Actions spécifiques

En 2023, des ressources sont venues s'ajouter aux deux référentes dédiées :

- un volontaire en service civique accompagnant sur les démarches numériques
- En novembre la création d'un poste de Chargée de projet Inclusion / Emploi pour aller plus loin et développer notamment l'accès des jeunes au milieu professionnel.

Objectifs :

- Entretenir et diffuser au sein des équipes le **niveau d'expertise technique** indispensable à l'accompagnement de ces publics, devant l'accroissement du nombre de jeunes suivis
- Renforcer la compétence des chargées de relation entreprise, pour leur appui au recrutement et au maintien dans l'emploi.
- Consolider la coopération avec les différents partenaires



Accroissement des jeunes accompagnés

305 jeunes (245 en 2022)

En hausse de 34 % des 1ers accueils

53 % d'Hommes
16 % de mineurs
26 % niveau Bac et +
Handicap de nature psychique, cognitive à 90 %

83 % de leurs demandes concernent un projet d'accès à l'emploi

A noter : en ESAT * 18 MISPE (Mise en Situation professionnelle) pour 14 jeunes soit 7 de plus qu'en 2022

Ailleurs

En Angleterre : « personnes ayant un défi à relever »
Au Québec : « personnes autrement capables »

Temps forts

- Duo Day
- Echanges de jeunes en ESAT/ jeunes accompagnés
- "Papotages improbables" dans le cadre de la SEEPE (Semaine Européenne pour l'emploi des personnes en situation de handicap)



Lien vidéo



PUBLIC SPECIFIQUE : ETRANGER/REFUGIES

LAN BIDEAK



Forte de ses 3 ans d'expérience avec le public Lan Bideak, la MLPB fait le constat que ce public nécessite un accompagnement très renforcé. Les divers investissements humains et financiers portent leurs fruits puisque sur les 36 jeunes étrangers accompagnés en 2023, 76 % sortent du dispositif en situation d'emploi ou de formation qualifiante.


Bilan très positif de ces 3 années de Lan Bideak : les compétences développées par l'ensemble de l'équipe permettent des accompagnements plus efficaces grâce à une meilleure connaissance du droit des étrangers et au renforcement et à la structuration du réseau partenarial.

Le Groupe Opérationnel de Soutien aux Accompagnants des Etrangers (GOSAE) instauré par la MLPB en 2020, a donné grande satisfaction aux acteurs du groupe qui ont décidé de faire perdurer cette action au-delà de Lan Bideak en organisant à tour de rôle dans les locaux de chacun ces rencontres multipartenariales.





21 Jeunes entrés en PACEA
15 en CEJ

♂ 86% ♀ 14%

 30 % des jeunes résident en Quartier Prioritaire de la Ville

 92 % n'ont pas le permis

 47 % ont un diplôme

 25 % sont en logement autonome.

PUBLIC SPECIFIQUE : JEUNES SOUS MAINS DE JUSTICE

1 poste de conseiller en insertion sociale et professionnelle référent Justice, à mi-temps.

- Missions d'accompagnement personnalisé des jeunes
- Entretiens individuels, en milieu fermé et en milieu ouvert,
- Contacts de suivi téléphonique,
- Médiation avec chacun des acteurs et mobiliser dans différents champs (professionnel, logement, santé, ...).


103 jeunes accompagnés

DONT
42 MINEURS


24 jeunes en milieu fermé
88 en milieu ouvert
73 premiers accueils

♀ 5%

18 41% mineurs

 1/3 rencontre une problématique logement et 1 jeune sur 10 a le permis

Va-et-vient chez des amis, en foyer d'urgence et « squat ». L'objectif lors de l'accompagnement est d'éviter les situations d'errance, de rupture de détention et les risques de précarisation accrue à la sortie

 20 % des jeunes ont validé un diplôme CAP ou BAC

Nous observons dans le cadre de ce suivi que la proportion de non diplômés 89,6 % est bien supérieure aux autres jeunes suivis (41,6 %) ce qui soulève des problématiques spécifiques rencontrées pour ce public plus jeune et moins diplômé

1 659 contacts - 562 entretiens - 81 jeunes ont suivi un atelier collectif

L'étroite coopération pour cet accompagnement avec la PJJ* pour les mineurs, le SPIP* pour les jeunes adultes et l'ensemble des acteurs du secteur économique, social et médical est essentielle et requiert des alliances et coopérations régulières et intensives

Nouveauté 2023

Mise en place de la Plateforme d'Accompagnement à l'Inclusion des jeunes en milieu ouvert dans les locaux du SPIP* : projet co-élaboré, véritable passerelle sur-mesure pour préparer à aller vers le droit commun en sécurisant le parcours.

Son objectif : Renforcer l'offre de prise en charge dans le cadre de la liberté sous contrainte qui devient automatique en alternant un accompagnement collectif et individuel avant de rejoindre le droit commun.

5 JEUNES

ont suivi ce parcours adapté, passerelle vers le droit commun

82 jeunes entrés en PACEA ou CEJ
28 jeunes sont entrés en situation professionnelle

REPÉRAGE JEUNES MINEURS SORTIS DU SYSTÈME SCOLAIRE : OBLIGATION DE FORMATION 16-18

Les Missions Locales mettent en œuvre l'Obligation de formation des 16/18 ans sur leurs territoires d'intervention.

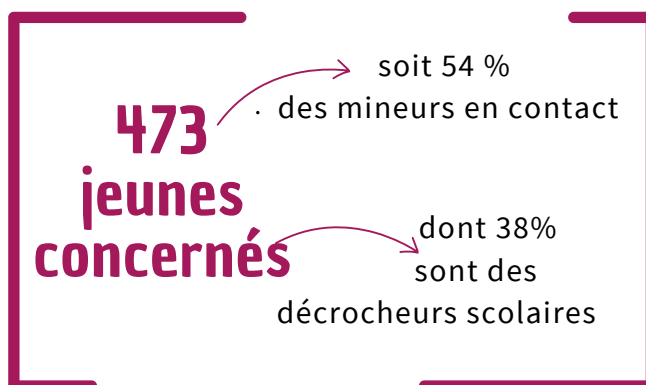
Et elles en assurent le suivi aux côtés de l'Education Nationale pour l'ensemble des jeunes concernés et sont chargées du contrôle du respect de cette loi. Ce rôle majeur a conduit à systématiser la place des Missions Locales au sein des Plateformes de Suivi et d'Appui aux Décrocheurs (PSAD) en tant que co-pilotes de ces instances de coordination locale auprès des CIO.



La Référente ODF de la MLPB :

- Participe activement au repérage des jeunes 16-18 ans « décrocheurs »
- Co-anime chaque mois, avec la Directrice du CIO de Bayonne/St Jean-de-Luz, les instances techniques de la PSAD (cercle restreint)
- Organise des événements et des rencontres réunissant l'ensemble des partenaires du territoire

La mise en œuvre de l'Obligation de formation a incité la Mission Locale Pays Basque à adapter l'accueil et l'accompagnement des jeunes mineurs, notamment en renforçant le lien avec les familles, avec les éducateurs, associés dès le début de l'accompagnement, initiant de nouvelles modalités pédagogiques et favorisant les actions spécifiques en lien avec les partenaires dédiés aux jeunes mineurs (Promo 16-18, Ateliers en Parcours, séminaires)



70% des jeunes ont eu au moins 1 entretien et 69% ont reçu des propositions

65% des jeunes ont bénéficié d'au moins 1 solution de respect ODF sur l'année.

34 % ont été accompagnés en PACEA
25 % ont été accompagnés en CEJ

18 % ont été en emploi

12% sont entrés en formation

20 % ont signé des Contrats d'apprentissage

4 % se sont engagés dans des volontariats

PUBLIC SPECIFIQUE : IKUSGAI (traduction : visible)

Cette action s'inscrit dans le cadre du Plan d'Investissement des Compétences, de la Stratégie Nationale de Prévention et de Lutte contre la Pauvreté et de l'accord cadre national de partenariat pour l'insertion sociale et professionnelle des jeunes accompagné par l'ASE* signé le 17 octobre 2020. Elle est portée par la Mission Locale Pays Basque en consortium avec le service de prévention spécialisé de l'association ATHERBEA.

Le rôle de la référente Ikusgai a permis de faciliter la prise de contact entre les professionnels, le passage de relais avec fluidité et confiance dans le lien avec le jeune. La grande disponibilité et souplesse du poste est adapté aux fonctionnements comportementales et psychologique de ces jeunes (l'immédiateté, défiance, non-recours, stigmatisation).

L'identification et la personnification ont permis ainsi une mise en relation directe pour plusieurs personnes. La possibilité offerte sur ce poste d'être mobile et de se rendre disponible au moment et à l'endroit où sont les besoins favorise le tissage du lien avec le jeune très éloigné et ou en rupture avec les institutions.

Avec certains jeunes, des propositions d'actions « décalées » ont permis de sécuriser les parcours : apprendre à prendre le bus ; accompagner le jeune, à sa demande, jusque dans le cabinet médical ; aller chercher le jeune jusque chez lui pour l'accompagner à un rdv, le ramener ensuite, rdv hors les murs.

Une bonne coopération, au sein des équipes de repérage et avec l'ensemble des acteurs du territoire, paraît essentielle. Cela nécessite un travail fin sur place avec les acteurs locaux (GIPDSU, élus les travailleurs sociaux, les coordinateurs jeunesse...) et permet de repérer davantage de personnes « invisibles », en facilitant le contact avec les plus isolées socialement et géographiquement.



Cette action a bien permis de remobiliser des jeunes très éloignés possédant un ou plusieurs critères de vulnérabilité sur un parcours d'insertion sociale et professionnelle. Aussi, elle a des effets notables sur nos relations partenariales avec les institutions sociales ainsi que sur le tissu territorial pour les QPV*. Elle a rendu plus lisible le travail de la prévention spécialisée pour la Mission Locale et a déconstruit des représentations de la Mission Locale chez les jeunes, les travailleurs éducatifs et sociaux et les familles.

Nous avons instauré une dynamique partenariale différente, décalée et amélioré notre connaissance mutuelle. Nos pratiques professionnelles sont enrichies de cette expérience.

*ASE Aide Sociale à L'Enfance - QPV quartier prioritaire de la politique de la ville

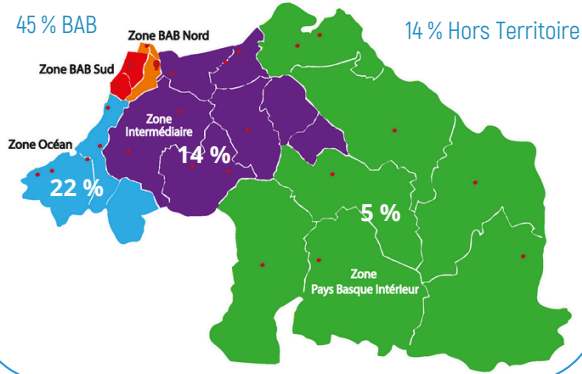
De plus, 42 jeunes se sont mobilisés sur une offre ou un service de la Mission Locale (mobilité internationale, parrainage, emploi, formation rémunérée par la région, PMSMP, contrat d'alternance). Le parcours des jeunes est varié et riche en expériences. Certains cumulent les CDD, CDD/formation, PMSMP/formation, etc.

PARTENARIAT AVEC LES ENTREPRISES



653 entreprises contactées

Zone géographique des entreprises en contact :



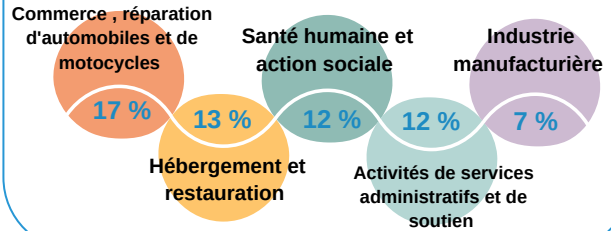
OBJET DES CONTACTS



Recrutement 60 %
 Demande d'information 30 %
 Événementiel : 8 %
 Information sur mesure : 2 %

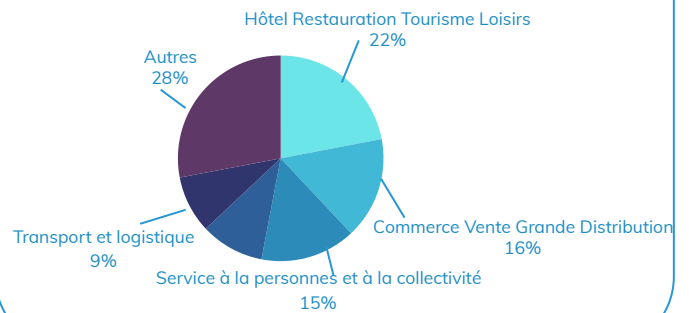
59,8% des contacts avec les entreprises concernent le recrutement
 (817 offres collectées pour 2341 postes)
 44 % des entreprises ont - de 5 salariés

ACTIVITÉ PRINCIPALE DES ENTREPRISES EN CONTACT

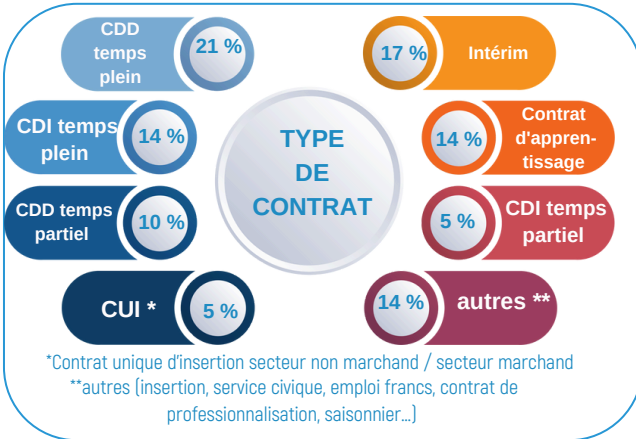


POSTES LES PLUS DEMANDÉS

817 OFFRES COLLECTÉES
 POUR 2341 POSTES



Hôtel Restauration Tourisme Loisirs : employé polyvalent restauration, commis de cuisine, cuisinier, serveur, employé d'étage, animateur...
Commerce Vente Grande Distribution : vendeur, employé libre-service, hôte de caisse, boucher boulanger.
Service à la personnes et à la collectivité : aide à domicile, agent d'entretien, auxiliaire de vie, atsem, accompagnant éducatif et social...
Support à l'entreprise : secrétaire/assistante administrative, comptable et rh, technicien informatique, agent d'accueil...
Transport et logistique : manutentionnaire, préparateur commande, magasinier/cariste, chauffeur...



Quelques données en 2023 :

Partenariat renforcé avec 26 agences d'intérim.

Organisation d'événements :

- 2 Job dating intérim (Urban Quest): 22 participants
- 25 Rencontres avec des entreprises pour des sessions de recrutement, visites d'entreprise, présentations des métiers, informations collectives: 195 participants
- 7 Participations de la Mission Locale à des événements (forum, job dating...) organisés avec nos différents partenaires (Entreprises, France Travail, Chambres consulaires, communes, espace jeunes...).

Objectif 2024

Poursuivre les rencontres Entreprises/Jeunes décalées et ludiques :

- Développer les afters work/brunch... sur le territoire
- Actions de recrutement sans CV : sport et emploi, urban quest...

Avec toujours pour objectif de permettre aux jeunes les plus éloignés ou moins expérimentés d'être repérés par les employeurs sur leur « savoir-être »



ACCES ALTERNANCE



255 JEUNES

ont signé un contrat en alternance
dont 228 en apprentissage (89 %)

Aides aux entreprises: informations sur les modalités du contrat d'apprentissage, présentation de candidats, informations sur les CFA*, démarches auprès des OPCO*, suivis des apprentis tout au long du contrat

Rencontres jeunes/entreprises/CFA dans un cadre informel et sans CV: Des actions locales de recrutement ont été menées dans des lieux culturels ou de restauration pour permettre aux jeunes, aux employeurs et aux CFA d'échanger autour des postes à pouvoir en apprentissage, des métiers et des formations en alternance. Le lien se crée et permet par la suite des immersions et/ou des embauches en apprentissage.

Autres actions de promotion de l'apprentissage développées sur le territoire

Information collective animée par la CCI* sur "l'apprentissage pour les jeunes avec une RQTH* : connaître ses droits" : permettre de se saisir du contrat d'apprentissage, de le comprendre et ainsi de prévenir d'éventuelles ruptures : plus ils sont informés mieux ils appréhendent leur recherche d'alternance.

Rencontres jeunes/CFA* organisées pour connaître les formations proposées par le centre ou pour des sessions de recrutement

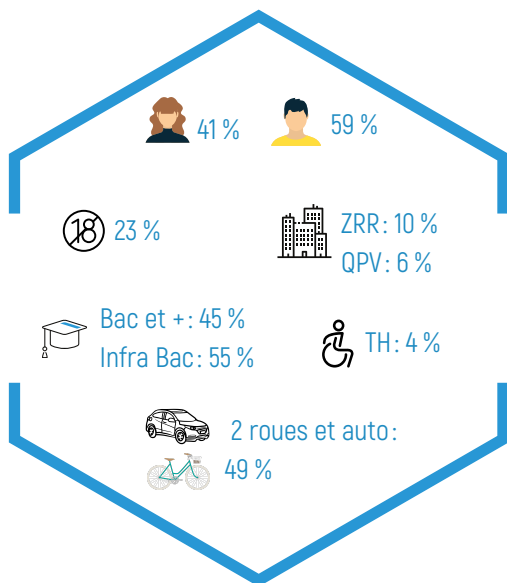
Participation au forum de l'alternance et l'apprentissage organisé avec le collectif des CFA du 64 et les 3 autres Missions Locales du département. Un temps fort qui permet à la Mission Locale de rencontrer des jeunes pour les informer sur le contrat d'apprentissage (formations, CFA*, rémunérations...) mais également de mettre en relation directe avec les organismes présents.

En 2023, 4 rencontres ont eu lieu :

1 "Brunch", 1 "Afterwork",
1 "Petit Déjeuner", 1 "Tea time"

62 participants

11 CFA présents, 9 entreprises présentes



Nouveau !
Démarrage du projet Avenir
Apprentissage, programme cofinancé par le FSE+ (du 01/10/2023 au 31/12/2024)

70 jeunes du territoire bénéficieront d'un accompagnement personnalisé de recherche d'apprentissage avec la maîtrise des outils de recherche d'emploi ciblés aux secteurs d'activités de leur territoire et l'aide au développement de leur réseau entreprise en encourageant les rencontres, les immersions et ainsi les embauches en apprentissage.

10	13	39 % sans diplôme
4 % QPV 4 % ZRR	13 % mineurs	4 % TH

*CFA Centres de Formation d'Apprentis - OPCO Opérateurs de Compétences - CCI chambre de commerce et d'industrie- RQTH reconnaissance de la qualité de travailleur handicap

BETI LAN JEUNES

Les jeunes résidant sur le BAB sont orientés vers le service Beti Lan par les conseillers généralistes de la Mission Locale afin d'être accompagnés dans leur recherche d'emploi durable.

Le chargé de relation entreprise du service Beti Lan identifie avec le jeune ses compétences, ses expériences et les postes recherchés, en prenant en compte d'éventuelles contraintes (ou freins) et lui donne des informations sur le marché de l'emploi local. Il s'agit en effet, de mettre en adéquation le projet du jeune et les besoins des employeurs.

Il l'accompagne dans sa recherche d'emploi en personnalisant son accompagnement et en ciblant les entreprises et les offres.

Une fois le jeune en emploi, le chargé de relation entreprise assure un suivi jusqu'à la fin de la période d'essai et si nécessaire, une médiation sur les compétences attendues et les conditions de travail est organisée entre le jeune et l'employeur.

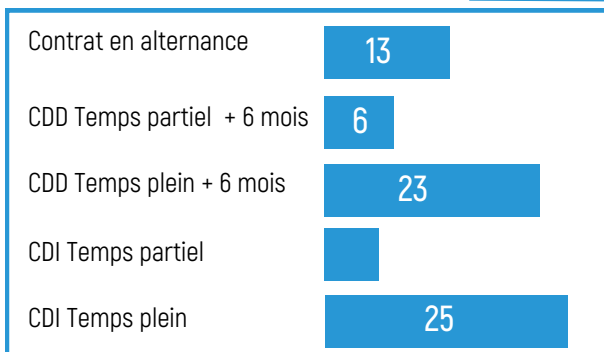
72 jeunes confirmés en emploi durable

18 à ANGLLET
18 à BIARRITZ
36 à BAYONNE

♂ 54 %

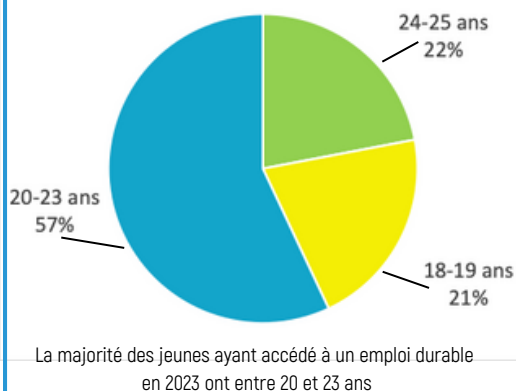
5, % QPV

44 % Infra Bac
15 % sans diplôme



41 % de contrats sont signés en CDI en 2023, plus de 84 % sont à temps complet

Age à l'entrée en emploi durable



En 2023, la majorité des contrats sont signés dans le secteur du commerce, de la grande distribution, dans l'hôtellerie-restauration et le service à la personne sur des postes qui demandent dans la plupart des cas peu de qualification.

PARRAINAGE

101 jeunes dont 65 nouveaux

♀ 35 ♂ 30

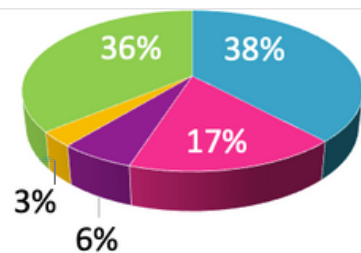
15 % QPV

54% infra bac

PLUS EMPLOI

2 marraines se sont rendues disponibles pour assurer la continuité du « Plus Emploi » (rendez-vous ponctuel pour une simulation d'entretien, la rédaction d'un CV ou d'une lettre de motivation)

BILAN ACCOMPAGNEMENT 2023

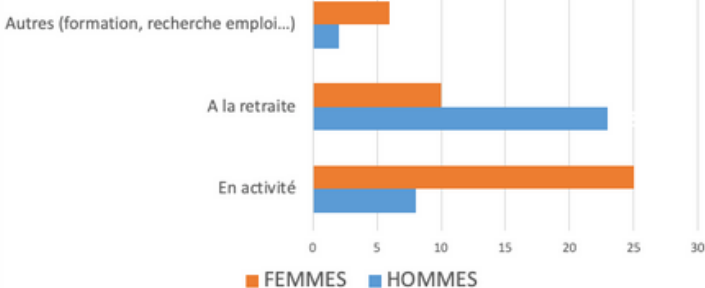


- Poursuite en 2024
- Emploi
- Formation
- Apprentissage
- Divers (déménagement, santé, abandon..)



Pour 2024 : Nouvel appel à projet sur 3 ans

74 Marraines/Parrains



** Quartier Prioritaire de la Ville

ACCES A LA FORMATION

Le Service Formation de la Mission Locale Pays Basque (MLPB) œuvre tout au long de l'année auprès des Organismes de Formation (OF) afin que les relations professionnelles soient renforcées et riches d'échanges. Ceci permet aux acteurs de la formation et des conseillers MLPB de mieux se connaître et trouver ensemble des solutions pour sécuriser des parcours de formation pour maintenir la dynamique d'accès à la qualification.

Par ailleurs, le Service Formation, composé de conseillères ambassadrices, rencontre chaque année les organismes de formation, dans "le cadre du HSP Tour" pour ajuster et redéfinir les missions de chacune des parties, en communiquant les outils nécessaires (permanencier et planning des conseillers sur le territoire de la Mission Locale, l'équipe des formateurs intervenant sur les formations, le référent social...).

L'objectif étant de se concerter et de renforcer nos modalités d'accompagnement des jeunes durant les parcours de formation, afin de sécuriser les parcours et prévenir les ruptures de formation. De plus, l'ensemble des conseillers est associé au lien avec les organismes, et participe :

- Aux bilans intermédiaires et finaux des actions de formation
- Tout au long du parcours de formation, si besoin en prévention de rupture ou de relance du jeune dans sa dynamique de se former.

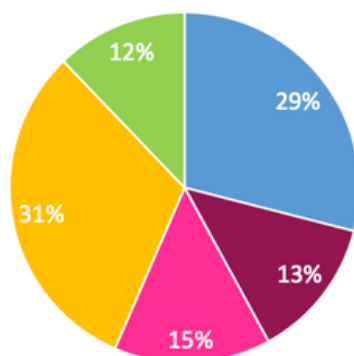
Les ambassadrices ou la coordonnatrice formation participent à des sélections d'entrée en formation qualifiante afin de veiller à la bonne intégration de publics orientés par la MLPB et à la sécurisation des parcours : il s'agit de faire valoir la motivation des jeunes et de l'intérêt à se former sur le métier de la formation visée.

88 jeunes en retour en formation initiale

512 jeunes entrés en formation

209 jeunes entrés en formation qualifiante
dont 25 jeunes sur des Aides Individuelles Région

Les conseillers de la Mission Locale Pays Basque utilisent les dispositifs de formation financés par le Conseil Régional :



- Amorces de parcours (travail sur le projet professionnel)
- HSP socle (Remise à niveau, FLE, Illettrisme)
- HSP 1er niveau de qualification
- PRF (actions collectives Régionales de qualification)
- E2C - Co-financement avec la CAPB et le Département

348 jeunes entrés en situation formation

Les filières de formation les plus intégrées par les jeunes accompagnés par la ML PB sont :

- Les formations sanitaires et sociales
- Les formations dans les métiers du sport et de l'animation
- Les formations dans les métiers administratifs
- Les formations informatique et numérique
- Les formations dans le commerce
- Les formations dans les métiers du transport
- Les formations dans le Bâtiment / Travaux Publics
- Les formations maritimes et agricoles
- Les formations Hôtellerie / Restauration

Formations financées par le Pôle Emploi permettant un accès direct à l'emploi par des formations préalables :

21 jeunes entrés en situation

AFPR (Action de Formation Préalable au Recrutement), AIF* Pôle Emploi, POE* Collective et Individuelle

Formations autres - Etat - Europe :

143 jeunes entrés en situation

Formation AGEFIPH, BAFA, EPIDE, Erasmus +, Formation CEJ, Formations Contrats aidés, Déclic AFPA...

DROIT A LA SANTE

Des initiatives de la Mission Locale Pays Basque pour faciliter l'accès aux droits en matière de santé et promouvoir celles-ci



7 957 propositions santé
auprès de **51 % de jeunes accompagnés** (+ 40 % sur 1 an)

44 JEUNES
ont bénéficié d'un examen périodique de santé par le centre d'examen de santé de la CPAM.

103 JEUNES
ont participé à un atelier de prévention et de promotion santé

326 ENTRETIENS POUR 121 JEUNES

Un Espace 'Ecoule, Information Conseil Jeunes animés par un psychologue pour repérer, identifier la souffrance et faciliter la prise en charge et faire le lien avec les partenaires santé (Adoénia/EMOA/CMP). En amont, des ateliers collectifs de repérage et d'expression des souffrances

72 JEUNES
ont suivi des ateliers Sport pour favoriser le bien-être et lutter contre la sédentarité.

Mise en place d'une Consultation Jeune Consommateurs avancées
11 jeunes reçus
de sept 2023 à début 2024
(Partenariat Addictions France)

Formation prévention pour les équipes de la Mission Locale

- Comprendre les pratiques addictives pour accompagner les personnes
- Soutien de l'Equipe Mobile d'Accès aux Soins Psychologiques
- Accès aux Premiers Secours en Santé Mentale pour 17 jeunes et 11 salariés

9 ateliers Prévention des addictions ont été menés

SOUTIEN FINANCIER DU FONDS D'AIDE AUX JEUNES (FAJ)

Pour permettre une sécurisation des parcours d'insertion professionnelle et sociale

Aide à la subsistance	57 %	44 240 €
Aide à la formation/emploi	21 %	16 825,4 €
Aide à la mobilité	14 %	10 729,26 €
Aides au logement et au soutien de l'hébergement	5 %	3 776,92 €
Santé	3 %	2 315,91 €

325 Aides individuelles pour 235 jeunes
pour un montant de 77 887,49 €

1 Action collective menée pour accompagner les publics les plus vulnérables vers l'obtention du code en partenariat avec Agir ABCD soutenue à hauteur de 300 euros

MOBILITE QUOTIDIENNE

Véritable enjeu identifié sur notre territoire, la Mission Locale Pays Basque développe des actions pour favoriser la mobilité quotidienne des jeunes depuis de nombreuses années.

Membre active du club de la mobilité inclusive initié par le Conseil Départemental 64 et la Communauté d'Agglomération Pays Basque, elle travaille en partenariat avec les acteurs institutionnels et associatifs qui œuvrent pour la mobilité des jeunes.

2023

Signature d'une convention avec le Syndicat des mobilités Pays Basque Adour

possibilité aux conseillers de pouvoir instruire les dossiers d'accès à la tarification solidaire réduisant considérablement le cout mensuel de l'accès aux transports en commun pour les jeunes de tout le territoire (4 € par mois)

+ de 50 jeunes ont bénéficié de cette nouvelle tarification

Démarche éco-responsable

Encourager la mobilité douce et l'utilisation du vélo auprès des jeunes.

Partenariat avec l'association Txirrind'ola

Permet :

- d'acquérir un vélo à prix réduit
- de participer à des ateliers de formation : apprentissage pour les novices, partage de la route avec les autres véhicules, réparation, code de la route...

Solutions concrètes proposées aux jeunes pour développer leur mobilité quotidienne

Soutien financier au permis de conduire

400 à 1200 € dans le cadre du dispositif d'aide au permis B du conseil régional

115 jeunes



Prêt de scooter (zone urbaine et Mauléon)

→ autonomie pour démarrer un emploi ou une formation.

Prêt en moyenne de 2 mois et demi.

25 jeunes



Appel régulier au Fonds d'Aide aux Jeunes départemental

-soutien à l'achat de 2 roues,
-réparation véhicules
-assurances,
-prise en charge déplacements dans cadre insertion professionnelle.



Un soutien complémentaire à l'apprentissage en auto-école est également proposé sur l'ensemble du territoire avec accompagnement par 2 animateurs sur un simulateur de conduite

MOBILITE INTERNATIONALE

Partenariat avec Pistes Solidaires pour le programme TAKE OFF, volontariat européen à destination des jeunes jamais partis à l'étranger.

2017

Adhésion au consortium inter-régional Erasmus+ des Missions Locales. Développement de l'offre de services: stages en entreprise de 3 mois en Europe + la formation des professionnels.

2018

2019: Premiers ateliers d'infos à la MLPB, multiplication des départs.
2021: Changement d'échelle avec le soutien du CD64 pour déployer ce service auprès des jeunes des autres ML et SDSEI du département

2019-2021

Phase de consolidation. Accréditation par agence nationale Erasmus+. Développement d'un consortium départemental avec Pistes Solidaires et les trois autres ML du 64 qui va permettre de renforcer et diversifier l'offre

2024

Accompagnement en plusieurs étapes

Ateliers collectifs dans un 1er temps
Développer l'accès à l'information sur les différents programmes auprès des jeunes.

Accompagnement individuel auprès des jeunes prêts à s'engager après avoir participé à un atelier : définition et mise en place du projet de mobilité à l'étranger en fonction de leur situation, niveau d'autonomie, projet professionnel.

Accompagnement ensuite à la recherche d'offres, préparation des candidatures, préparation administrative, logistique sécurisation des parcours, suivi également pendant la mobilité et évaluation des compétences acquises au retour.

💡 Transposer la méthodologie d'accompagnement Mission Locale à la mobilité internationale pour favoriser l'accès des jeunes accompagnés à ces expériences et contribuer à démocratiser l'accès à la mobilité internationale des jeunes qui y ont le moins accès



La mobilité internationale des 18-30 ans reste principalement inscrite dans un parcours de formation.



Le niveau de diplôme a toujours un fort impact sur la probabilité d'avoir séjourné à l'étranger.



1 jeune sur 5 n'a jamais entendu parlé de ces dispositifs de mobilité internationale



le nouveau programme Erasmus 2021-2027 prévoit de tripler le nombre de mobilités. Plus inclusif, il vise à augmenter la participation des personnes issues de milieux socio-économiques défavorisés qui ont moins d'opportunités.

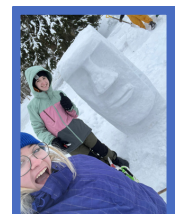
Expériences plébiscitées par les jeunes

Les actions de mobilité proposées dans l'accompagnement sont de différente nature, de différente durée et correspondent ainsi à un public varié aux besoins et niveau d'autonomie différents.

Des mobilités collectives avec les volontariats de groupe et les échanges de jeunes permettent de partir sur des courtes durées, d'expérimenter le vivre ensemble, d'échanger, de partager des idées, de s'engager sur des projets avec d'autres jeunes venus d'horizons différents.



Echange de jeunes autour de l'eau et de la santé mentale au Portugal

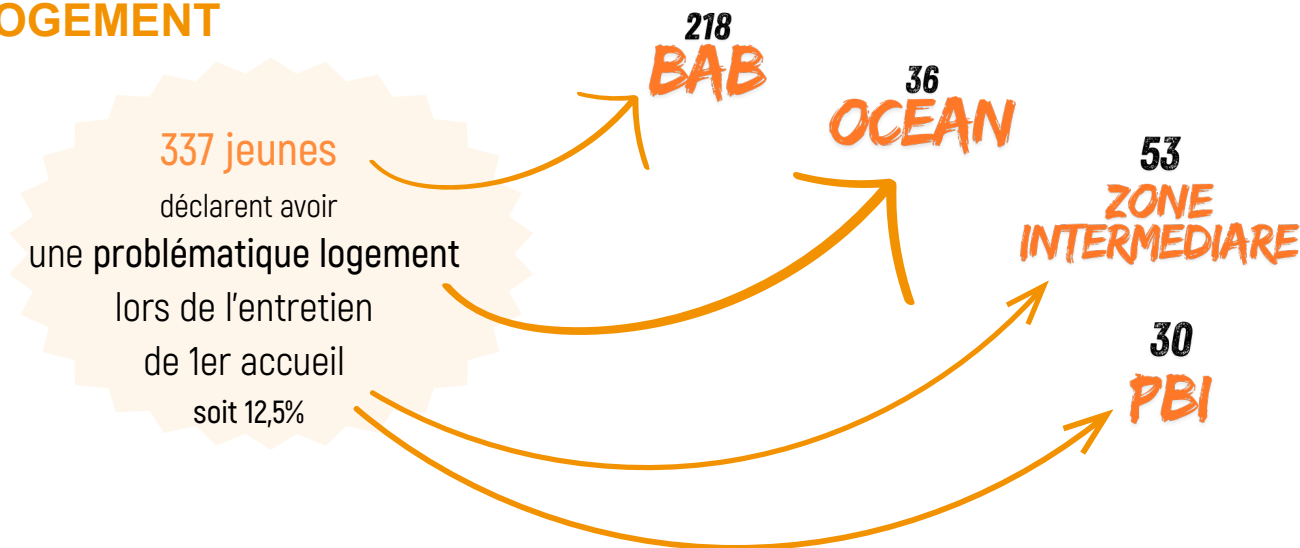


Volontariat Corps européen de solidarité de groupe- Festival de sculptures sur glace en Finlande

CHIFFRES 2023	MLPB	Département
Prescriptions : jeunes repérés par conseillers	131	252
Nombre d'ateliers	10	26
Participants ateliers	92	195
Intégration dispositif	68	107
Nombre de jeunes ayant pris le Départ	46	86

Pour terminer, la MLPB a développé en 2023 un axe transfrontalier et s'est engagée dans un projet POCTEFA avec ses partenaires situés au sud du Pays Basque, en Navarre et dans la province d'Euskadi. Ce projet qui a pour objectif de mettre en place une expérimentation en matière de formation transfrontalière aux techniques de travail du bois par la réhabilitation d'une ancienne ferme située sur la frontière, regroupera des jeunes des trois territoires et démarrera en 2024.

LOGEMENT



La Mission Locale Pays Basque est dotée d'une référente logement pour apporter la ressource et fluidifier le partenariat, afin de sécuriser les parcours d'insertion des jeunes.

- Elle effectue le suivi de notre convention avec le FJT de la Côte Basque. Nous avons 2 conventions en cours de signature pour des partenariats initiés en 2023 avec la FCMB d'Anglet (foyer d'hébergement des apprentis et stagiaires) et l'association Maillâges qui promeut la cohabitation intergénérationnelle.
- Nous enregistrons et suivons les demandes sur la plateforme SI SIAO et travaillons avec le CHRS et le Service Jeunes Adultes d'Atherbea.
- La référente ML participe aux commissions logement SIAO soit 10 à 12 commissions par an.
- Nous sommes également en lien avec les communes qui proposent des logements temporaires et portons les candidatures des jeunes qui répondent aux critères : Anglet, Biarritz, Urrugne, Saint Jean de Luz, Saint Jean Pied de Port, Saint Palais.
- Nous participons au diagnostic logement des jeunes en Pays Basque Intérieur via le Conseil Développement du Pays Basque en lien avec l'ensemble des opérateurs de la thématique.
- La FCMB, l'AFPA et les CFA sont aussi des lieux d'accueil pour l'hébergement des stagiaires de la formation professionnelle ou apprentis.
- Nous bénéficions d'une relation étroite avec les SDSEI (CD64) pour venir en soutien et appui sur l'instruction des dossiers de demande SYPLO, ASLL et ARL.
- En complémentarité et de manière subsidiaire le Fonds d'Aide aux jeunes permet de pallier des situations d'urgence de logement et peut être un tremplin pour aller vers un hébergement plus stable.

1653 PROPOSITIONS SUR LA QUESTION DU LOGEMENT pour 869 jeunes identifiés

- 1 148 Informations et conseils sur le logement
- 277 informations et conseils sur les aides
- 171 intermédiations jeune/bailleur
- 28 mises en relation sur un hébergement d'urgence/temporaire ou d'insertion
- 21 demandes d'aide financière
- 21 jeunes orientés vers le FJT Pays Basque pour 11 entrées
- 14 jeunes entrés en CHRS ou Service Jeunes Adultes
- 10 ateliers logement animés par Soliha ou la Mission locale pour 16 jeunes
- 8 mises en relation sur du logement autonome

JE M'ENGAGE

Promotion de l'engagement citoyen

Promotion lors d'ateliers auprès de jeunes de l'École de la 2ème Chance et dans le cadre de l'ADP (Amorce de Parcours) de l'INSUP en Pays Basque Intérieur (Aicirits).



Concours VOX MILO



Engagement de 10 jeunes autour d'un projet de vidéo pour le concours national des ML Vox Milo.

Production d'une vidéo « Lamina » en 1 mois. Merci à eux pour leur engagement et leur créativité.

En ligne sur notre chaine YouTube

Rencontre et échanges entre des jeunes en CEJ (Contrat Engagement Jeunes), nos volontaires en service civique de la Mission Locale, des salariés et la Secrétaire d'État à la Jeunesse Sarah El Haïry au siège de la Mission Locale en janvier 2023.



Promotion du Service Civique auprès d'associations et de collectivités sur le Pays Basque Intérieur. Mise à disposition de volontaires en service civique à Radio Mendillia à Mauléon, à l'École Publique d'Ossès.

Partenariat renforcé entre la Mission Locale, l'ERIP, la Ville de Bayonne auprès des volontaires en service civique de Bayonne. Participation aux Tremplins d'Unis Cité pour la fin de mission de leurs volontaires.



NUMERIQUE

Depuis 2017, la Mission Locale Pays Basque est engagée sur la problématique de l'accès au numérique des jeunes et participe aux différents projets menés par le Département 64 (avec LaFibre64) pour favoriser l'inclusion numérique. Nous participons aux différents réseaux locaux d'inclusion numérique (réseaux locaux rattachés à des SDSEI : Adour BAB ; PBI et depuis 2023 Nive Nivelle).



Ce travail partenarial renforce l'interconnaissance entre structures et la mise en place de projets et parcours d'inclusion numérique adaptés aux spécificités des différents publics accompagnés sur les territoires.



Réunion Réseau Local Inclusion Numérique Pays Basque Intérieur au FabLabea à Hasparren



Partenariat avec le Fablabea d'Hasparren sur un projet de décoration de Noël pour permettre à des jeunes accompagnés par la Mission Locale en Contrat Engagement Jeunes ou autre de s'investir dans un projet collaboratif, de rompre avec l'isolement, de créer du lien et de découvrir le fonctionnement de ce tiers lieu ainsi que les métiers du numérique.

Ce parcours est constitué de plusieurs étapes : atelier de fabrication de panneaux lumineux en utilisant la fonction numérique " programmation », atelier de fabrication de décoration de Noël, et dernière étape, un goûter de Noël au Fablabea.

Formation par l'ANTIC sur le numérique responsable,

visant à réduire l'impact l'empreinte sociale, économique et environnementale du numérique pour 8 salariés dans le cadre de la rédaction de notre charte écoresponsable, dans le cadre du Comité Transition Ecologique constitué en interne.

NOUVEAUTES 2023

Les jeunes rencontrent des difficultés sur l'usage du numérique pour leurs démarches. Ils peuvent aussi rencontrer des difficultés d'accès au matériel et à internet. Afin de lever ce frein, la Mission Locale s'est engagée dans le programme Réussite Connectée avec l'association Break Poverty. L'objectif est de fournir gratuitement à des jeunes de 16 à 18 ans rencontrant des difficultés d'accès au numérique un équipement reconditionné (PC portable), une clé 4G (avec un abonnement internet de 10 mois) ainsi que des ateliers Pix Emploi

**30 ÉQUIPEMENTS ONT ÉTÉ FOURNIS PAR
BREAK POVERTY**

21 JEUNES ONT PARTICIPÉ À CE PROJET



2 DISPOSITIFS MIS EN PLACE PAR LE CHARGÉ DE PROJET ENGAGEMENT CITOYEN ET NUMÉRIQUE

Ateliers sur démarches administratives

Accompagnements individuels

Inscription actualisation Pôle Emploi, démarches sur ANTS, inscription CAF, ouverture compte AMELI, dossier aide au permis, gestion image sur internet, simulateur de conduite sur le territoire Pays Basque Intérieur...

332 accompagnements

29 ateliers pour 108 participants

Accompagnement de jeunes sur les démarches administratives dématérialisées

par 2 volontaires en service civique "médiation numérique" et "jeunes en situation de handicap" avec l'appui du CNFS et des conseillers en insertion

BETI LAN RSA

Le service BETI LAN a pour but de favoriser l'insertion professionnelle dans un contrat durable marchand, au travers d'un accompagnement individualisé pour les allocataires Bénéficiaire du RSA en situation d'exclusion. Le service évolue dans ses pratiques professionnelles pour s'adapter au marché de l'emploi local tout en tenant compte des politiques menées.

Désignation des prestations 2023:

- 1- L'accompagnement et le placement en emploi durable en tant que référent unique
- 2- Le placement en emploi durable hors référence unique.

133 BRSA suivis en 2023

La typologie de nos publics est variée mais non retrouvons souvent des similitudes : BRSA de longue durée, seniors, famille monoparentale, communauté des gens du voyage.

Ce sont souvent des personnes en situation précaire pouvant avoir ou cumuler certains freins comme l'âge, des problématiques de santé (souvent mentale), de logement, mobilité et très souvent des problématiques de savoir être.

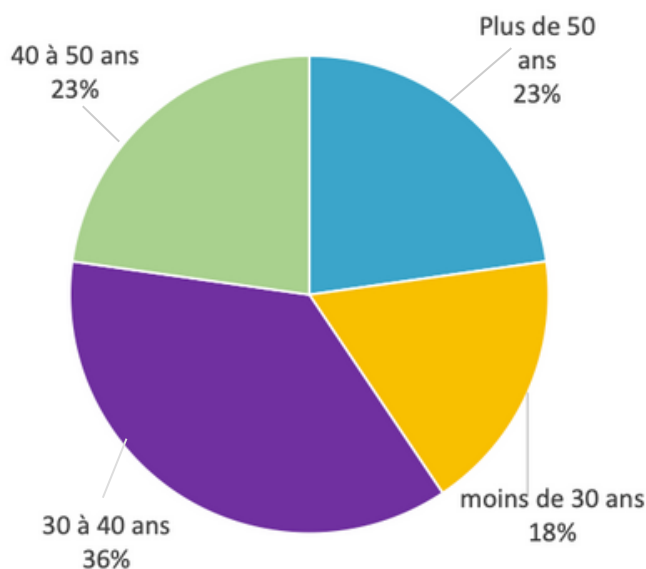
SEXE

♂ 47 % ♀ 53 %

NIVEAU DE QUALIFICATIONS

Niveau 7 (Master)	13 %
Niveau 6 (Licence)	6 %
Niveau 5 (BTS)	13 %
Niveau 4 (BAC)	15 %
Niveau 3 (CAP-BEP)	24 %
Sans diplôme - Diplôme sans équivalence	29 %

AGE DES BRSA



Dans le cadre de l'accompagnement avec référence unique

67 accompagnements RU
50,4 % des accompagnements
dont 11 demandes de reconductions.

Dans le cadre de l'accompagnement hors référence unique

66 accompagnements HRU
soit 49,6% des accompagnements
dont 7 demandes de reconductions.

RÉSULTATS DE MISE EN EMPLOI DURABLE

45 personnes
ont accédé à l'Emploi
Durable, période
d'essai validée

70 % des BRSA sortis
ont repris une activité
professionnelle au cours
de l'accompagnement
toute durée confondue

99 % des personnes accompagnées
dans le cadre de la « Référence unique
» et de l'action « placement en emploi
durable » ont eu une ou plusieurs
propositions d'offres d'emploi

Les ERIP (Espace Régional d'Information de Proximité) sont des lieux d'accueil qui proposent un accès simplifié à l'information sur la formation, la recherche d'emploi, la Validation des Acquis de l'Expérience (VAE), les métiers, la création ou la reprise d'une entreprise...

Les conseillers ERIP vous proposent gratuitement des entretiens individuels avec rendez-vous, des ateliers thématiques, des événements locaux et de la ressource documentaire.

Pour qui ?

Toute personne, quel que soit son âge, scolarisée ou pas, étudiante,, salariée active ou en arrêt maladie, demandeur d'emploi, employeur... peut venir rencontrer un conseiller pour un 1er niveau d'information.

Porté par la Mission Locale Pays Basque, l'ERIP Pays Basque est composé de 4 personnes et couvre la zone du Pays Basque et du Seignanx.

EN 2023

1 594 Participants + 34 %

864 Entretiens individuels + 37 %

118 ateliers pour 421 participants

309 participants sur évènements

ENTRETIENS INDIVIDUELS

ANGLET 614
SAINT JEAN DE LUZ 243
PBI (depuis Octobre) 7
TOTAL 864

ATELIERS

- Des Idées des Métiers,
- Exploration Métiers,
- Mes Compétences des Métiers,
- Santé et emploi,
- Parcours Sup,
- Mes Outils de Reconversion Professionnelle

HASPARREN,
ST PALAIS, LARCEVEAU,
ST JEAN LE VIEUX,
MAULEON, BARDOS
11 ATELIERS
(prévision 10 Ateliers sup.
en 2024)

ANGLET
TARNOS
31 ATELIERS

SAINT JEAN DE LUZ
HENDAYE
20 ATELIERS

10 Evènements
309 PARTICIPANTS

Visites entreprises
et Info Métiers

Témoignages

Atelier "Mes outils de réorientation" :
les dispositifs sont clairs et les intervenantes et animatrices top!"

Atelier Des idées des Métiers au Lycée Stella Maris : "Très enrichissant pour connaître le nom et le rôle des métiers que l'on ne connaît pas "

Visite entreprise Arrobio : "Super présentation, très claire, j'ai bien aimé"

Service Civique Mairie de Bayonne /Mission Locale/ ERIP PB :
"Très satisfaite de cette rencontre , je sais vers qui me tourner pour m'aider dans la recherche de mon futur projet professionnel"

Rencontre Métiers du Funéraire :
"Très riche , de beaux témoignages, informations claires, structurées et denses"

Mes compétences des Métiers : Bonne dynamique, dans l'échange , à l'écoute, et bon accueil

Atelier "Santé Emploi" :
Présentation claire, réponses aux questions précises

INFO JEUNES BASSE NAVARRE

Créé en Mars 2021, l'Info jeunes (IJ) Basse Navarre est issue d'un collectif de partenaires institutionnels locaux, ayant identifié un besoin sur le territoire : la Communauté d'Agglomération pays Basque (CAPB), la Caisse d'Allocations Familiales des Pyrénées Atlantiques (CAF 64), le Conseil Régional Nouvelle Aquitaine, le Conseil Départemental des Pyrénées Atlantiques, et le CRIJ Nouvelle Aquitaine.

Ces partenaires institutionnels ont acté le principe d'un projet d'IJ Itinérante sur le secteur de la Basse Navarre.

Ils ont sollicité la Mission Locale pour en assurer le portage.

Son projet vise tout le public jeune du territoire Basse Navarre (cantons d'Amikuz/ Saint Palais, Iholdy-Ostibarre, Saint Jean Pied-de-Port / Saint Etienne de Baïgorry de Bidache) et favoriser son émergence en tant que partie prenante dans les projets du territoire la concernant, tout en prenant en compte son hétérogénéité sociodémographique.

Il est également un relais vers d'autres structures locales et régionales : Mission Locale Pays Basque, centres de formations, centres communaux d'action sociale (CCAS), maison des solidarités (MDS), planning familial...



Qu'est-ce que l'Info Jeunes ?

- Un service gratuit et anonyme pour tous les jeunes de 12 à 30 ans.
- Mise à disposition d'une information claire, efficace, complète et actualisée dans des domaines très variés.
- Accès aux outils numériques.
- Une animatrice disponible et à l'écoute pour vous accueillir, informer et orienter.



961 PERSONNES REÇUES

Accueil individuel des jeunes en demande ou orientés :
124 jeunes et 27 accompagnants

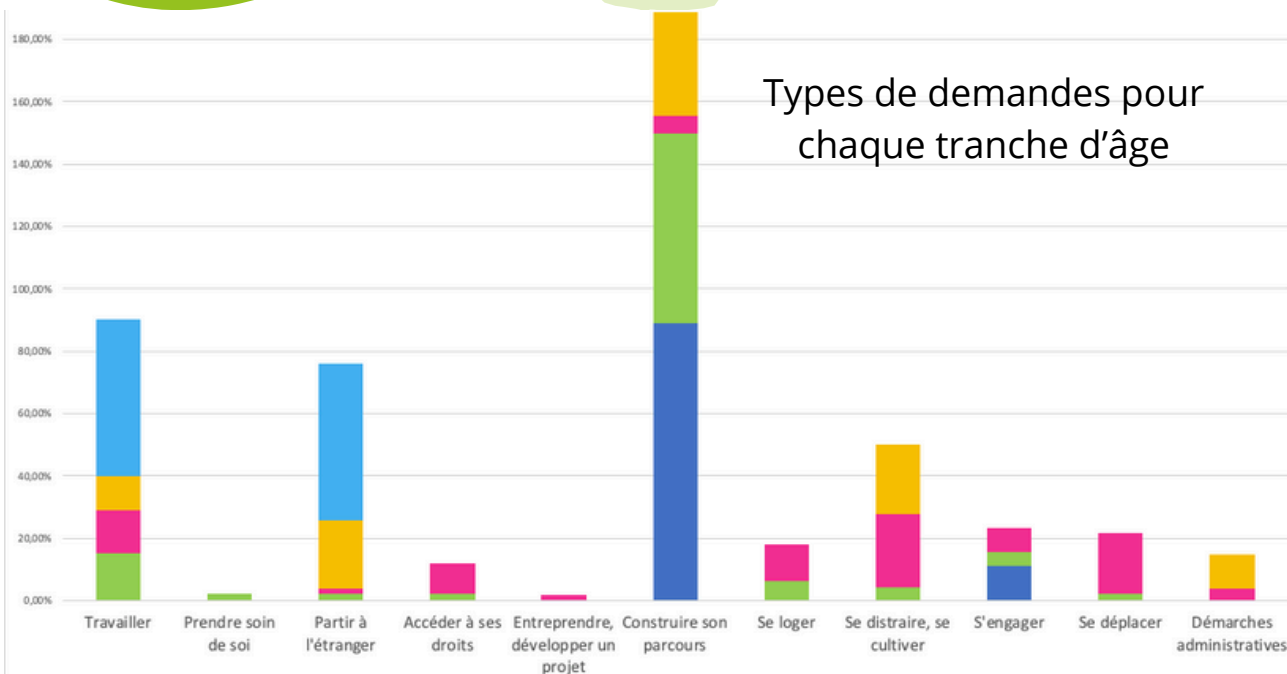
Actions collectives «hors les murs» :
837 jeunes concernés
par 54 actions

Situation des personnes accueillies
29,9 % en recherche d'emploi
53,6 % collégien, lycéen, étudiant

Age du public :
40 % des 15 à 17 ans
45 % des 18 à 20 ans

LES SERVICES SPÉCIFIQUES

- Aide à la création du CV
- Aide à l'écriture de sa candidature
- Consultation des offres
- Accès à la documentation



40 ans MLPB



Cette année, La Mission Locale Pays Basque célébrera son 40ème anniversaire en octobre prochain et prévoit un événement spécial pour commémorer cette occasion. De nombreux employés et jeunes s'activent déjà pour accueillir nos financeurs, élus et partenaires afin de fêter cet évènement ensemble.

La Mission Locale Pays Basque est labellisée en 2024

[audit en février par AFNOR + Commission octroyant le Label en mars]

Synthèse de l'audit et appréciation globale :

La Mission Locale enracinée sur le territoire, a pour priorité d'assurer l'accompagnement des jeunes en adaptant ses services à leurs besoins et attentes. Les élus membres de la gouvernance sont pleinement impliqués. Toutefois, des travaux restent à réaliser sur le projet de l'association, et il est important de poursuivre les efforts de formalisation afin d'assurer la pérennité de l'accompagnement offert aux jeunes.



Elaboration du projet associatif

.....répondre à un double enjeu

- Formalise l'identité des structures et du réseau
- Valorise la visibilité et la lisibilité
- La labellisation... est un support permettant d'aborder des questions clés sur les missions locales
- Redonne du sens au métier, aux missions
- A des effets internes et externes

Un document pour

- formaliser des documents cadres permettant de répondre aux critères de la labellisation
- clarifier, rendre lisible et valoriser les spécificités de la mission locale pays basque
- consolider une dynamique de travail et d'échange collective en facilitant la participation de l'ensemble des parties prenantes (bénévoles, dirigeant-es, salarié-es)...

BASERRIBERRI



Baserriberri est le nom d'un projet transfrontalier qui propose une offre de formation spécialisée dans la réhabilitation des bâtiments ruraux traditionnels de part et d'autre de la Bidassoa et s'adresse aux personnes en recherche d'emploi sur le territoire frontalier entre la Navarre, le Gipuzkoa et le Pays Basque Nord.

Projet cofinancé par le Fond européen de développement régional, la fondation Peio Martikorena, le gouvernement basque, celui de Navarre, la Fédération compagnonnique régionale, l'Agence de développement de Gipuzkoa Oarsoaldea S.A. et la Mission Locale Pays Basque

Le service d'emploi de Navarre, Lan Sare, les centres de formations professionnelles Bidasoa à Irun, Easo à Donostia et Donibane à Pasaia soutiennent également le projet.





Mission Locale Pays Basque

NOUVELLE-AQUITAINE



10 rue du Pont de l'Aveugle

64600 ANGLET

Tél 05 59 59 82 60

accueil@missionlocale-paysbasque.org

Retrouvez nos infos

WEBSITE

**MISSION LOCALE
PAYS BASQUE**



**Mission Locale Pays
Basque**



**Mission Locale Pays
Basque**



**MISSION LOCALE PAYS
BASQUE**



**MissionLocale
PaysBasque**



**MISSION LOCALE PAYS
BASQUE**



De jour comme de nuit,
Ma Mission Locale en 1 clic...

Jeunes 16-25 ans
[IN]Systeme

Emploi

Formation

Événement

Demande de rendez-vous

Stage

Pré-inscription

Infos pratiques

Scannez-moi !

**Ma Mission Locale
dans la poche !**

